

## คำนำ

เทศบาลตำบลวังใหม่ เป็นองค์กรปกครองส่วนท้องถิ่นขนาดกลาง แต่มีภารกิจสำคัญในการปฏิบัติงานเพื่อคุณภาพชีวิตที่ดีของประชาชนในท้องถิ่นและบริหารจัดการจำเป็นจะต้องมีระบบการจัดการที่ดี โดยเฉพาะตั้งแต่กฎหมายรัฐธรรมนูญ พ.ศ. ๒๕๔๐ จนถึงฉบับปัจจุบันปี ๒๕๕๐ แก้ไขเพิ่มเติม (ฉบับที่ ๒) พุทธศักราช ๒๕๕๔ ที่สร้างกระบวนการกระจายอำนาจการบริหารจัดการ ให้แก่องค์กรปกครองส่วนท้องถิ่น เทศบาลตำบลวังใหม่จำเป็นจะต้องมีเครื่องมือที่ใช้ในการบริหารเครื่องมือที่ว่านั่นก็คือแผนพัฒนาท้องถิ่นเพื่อนำไปสู่แผนดำเนินการและจัดทำงบประมาณรายจ่ายประจำปีต่อไป

เทศบาลตำบลวังใหม่ ได้จัดทำแผนพัฒนาท้องถิ่น ซึ่งเป็นการแปลงแผนยุทธศาสตร์การพัฒนาที่ได้มาจากความต้องการของประชาชนอย่างแท้จริง โดยประชาชนได้มีส่วนร่วมในการกำหนดโครงการกิจกรรม และผ่านขั้นตอนตามระเบียบกระทรวงมหาดไทย ว่าด้วยการจัดทำแผนและประสานแผนพัฒนาองค์กรปกครองส่วนท้องถิ่น พ.ศ. ๒๕๔๘ และระเบียบกระทรวงมหาดไทย ว่าด้วยการจัดทำแผนพัฒนาขององค์กรปกครองส่วนท้องถิ่น (ฉบับที่ ๓) พ.ศ. ๒๕๖๑

แผนพัฒนาท้องถิ่น พ.ศ. ๒๕๖๑-๒๕๖๕ ฉบับนี้ ถือเป็นคู่มือในการปฏิบัติงานเพื่อการพัฒนาของเทศบาลตำบลวังใหม่ ได้มีประสิทธิภาพเพื่อตอบสนองความต้องการของประชาชนในท้องถิ่นต่อไป

งานแผนและงบประมาณ

ฝ่ายอำนวยการ

สำนักปลัด

เทศบาลตำบลวังใหม่

## สารบัญ

	หน้า
ส่วนที่ ๑ สภาพทั่วไปและข้อมูลพื้นฐาน	๑ - ๔๔
ส่วนที่ ๒ ยุทธศาสตร์การพัฒนางองค์กรปกครองส่วนท้องถิ่น	๔๑ - ๙๐
ส่วนที่ ๓ การนำแผนพัฒนาท้องถิ่นไปสู่การปฏิบัติ	๙๑ - ๙๒
๓.๑ บัญชีสรุปโครงการพัฒนาท้องถิ่น (แบบ ผ.๐๑)	๙๓ - ๙๕
- แบบ ผ.๐๒ รายละเอียดโครงการพัฒนาสำหรับองค์กรปกครองส่วนท้องถิ่น	๙๖ - ๑๖๗
- แบบ ผ.๐๒/๑ รายละเอียดโครงการที่เกินศักยภาพขององค์กรปกครองส่วนท้องถิ่น	๑๖๘ - ๑๗๑
- แบบ ผ.๐๓ บัญชีครุภัณฑ์แผนพัฒนาท้องถิ่น	๑๗๒ - ๑๗๙
ส่วนที่ ๔ การติดตามและประเมินผล	๑๘๐ - ๑๙๕

## ส่วนที่ ๑

### สภาพทั่วไปและข้อมูลพื้นฐาน

ตำบลวังใหม่ เป็นตำบลหนึ่งที่ตั้งอยู่ทางทิศตะวันตกของอำเภอเมือง จังหวัดชุมพร ซึ่งได้แบ่งแยกจากตำบลวังไผ่ เมื่อปี พ.ศ. ๒๕๑๘ มีพื้นที่ ทั้งหมด ๘๑.๘๑ ตารางกิโลเมตร (ปัจจุบันเทศบาลตำบลวังใหม่มีพื้นที่ทั้งสิ้น ๙๓.๔๔ ตารางกิโลเมตร) เนื่องจากตำบลวังไผ่ มีพื้นที่กว้างมาก แบ่งการปกครองออกเป็น ๑๔ หมู่บ้าน จึงยากต่อการปกครองในสมัยนั้น นายแบ่ง อนิวัฒน์ ซึ่งดำรงตำแหน่งกำนันตำบลวังไผ่ พร้อมกับนายมังกร โชติคุด ซึ่งดำรงตำแหน่งประธานสภาจังหวัดชุมพรได้ดำเนินการขอแยกตำบล โดยแยกหมู่ที่ ๔,๘,๑๑,๑๔ ออกจากตำบลวังไผ่ และได้ประชุมผู้นำของหมู่บ้านและผู้ทรงคุณวุฒิ ในการตั้งชื่อตำบลและมีมติให้ตั้งชื่อตำบลวังใหม่ และแบ่งการปกครองเป็น ๕ หมู่บ้าน ต่อมาได้มีการแบ่งหมู่บ้านรวมเป็น ๙ หมู่บ้าน

เทศบาลตำบลวังใหม่ ตั้งอยู่ในเขตพื้นที่อำเภอเมือง จังหวัดชุมพร ห่างจากที่ว่าการอำเภอเมืองชุมพร ประมาณ ๒๔ กิโลเมตร จัดตั้งเป็นเทศบาลตามประกาศกระทรวงมหาดไทย เมื่อวันที่ ๑๖ กรกฎาคม ๒๕๕๑ มีเนื้อที่ ๙๓.๔๔ ตารางกิโลเมตร หรือ ๕๘,๔๐๐ ไร่ ปัจจุบันมี นายพรศักดิ์ พิมาณ เป็นนายกเทศมนตรีตำบลวังใหม่

#### ๑.ด้านกายภาพ

##### ๑.๑ ที่ตั้ง

เทศบาลตำบลวังใหม่ ตั้งอยู่เลขที่ ๕/๕ หมู่ที่ ๕ ตำบลวังใหม่ อำเภอเมือง จังหวัดชุมพร ห่างจากถนนชุมพร-ระนอง ประมาณ ๑๐๐ เมตร ห่างจากตัวจังหวัดชุมพร ประมาณ ๒๔ กิโลเมตร และห่างจากกรุงเทพมหานคร ประมาณ ๔๘๑ กิโลเมตร

##### ๑.๒ ลักษณะภูมิประเทศ

สภาพพื้นที่ส่วนใหญ่เป็นที่ราบเชิงเขา

##### ๑.๓ ลักษณะภูมิอากาศ

โดยทั่วไปจังหวัดชุมพรเป็นเขตที่ได้รับอิทธิพลจากลมมรสุมตะวันตกเฉียงใต้ และลมมรสุมตะวันออกเฉียงเหนือ เป็นเหตุให้มีฤดูหนาวเพียง ๒ ฤดู คือ

- ๑) ฤดูร้อน เริ่มตั้งแต่เดือน กุมภาพันธ์ - กลางเดือน พฤษภาคม เป็นช่วงเปลี่ยนมรสุมตะวันออกเฉียงเหนืออ่อนกำลังลง
- ๒) ฤดูฝน เริ่มตั้งแต่กลางเดือน พฤษภาคม- กลางเดือนธันวาคม ซึ่งเป็นช่วงที่ลมมรสุมตะวันตกเฉียงใต้ จากทะเลอันดามัน เป็นมวลอากาศที่มีความชื้นสูง และเปลี่ยนเป็นมรสุมตะวันออกเฉียงเหนือ จึงทำให้เกิดฝนตกชุกตลอดพื้นที่

##### ๑.๔ ลักษณะของดิน

ลักษณะของดินภายในพื้นที่เขตตำบลวังใหม่ส่วนมากจะเป็นดินลูกรังและดินร่วนปนทรายส่วนใหญ่จะใช้ประโยชน์ในการทำสวน

##### ๑.๕ ลักษณะของแหล่งน้ำ

แหล่งน้ำผิวดินของตำบลวังใหม่ ได้แก่ แม่น้ำชุมพร ซึ่งไหลผ่านตลอดแนวของตำบล และมีลำห้วยเล็กๆ หลายสายไหลลงสู่แม่น้ำชุมพร

##### ๑.๖ ลักษณะของไม้/ป่าไม้

ทรัพยากรป่าไม้ ในพื้นที่ตำบลวังใหม่เป็นป่าสงวนและป่าอนุรักษ์ มีบางส่วนเป็นป่าเสื่อมโทรม

## ๒. ด้านการเมือง/การปกครอง

### ๒.๑ เขตการปกครอง

โดยมีอาณาเขต ดังนี้

ทิศเหนือ ติดต่อกับ อบต.หินแก้ว อำเภอท่าแซะ จังหวัดชุมพร

ทิศใต้ ติดต่อกับ อบต. บ้านนา อำเภอเมือง จังหวัดชุมพร

ทิศตะวันออก ติดต่อกับ เทศบาลตำบลวังไผ่ , อบต.วังไผ่ และ อบต.หาดพันไกร อำเภอเมือง จังหวัดชุมพร

ทิศตะวันตก ติดต่อกับ อบต.ปากจั่น,ทต.จปร อำเภอกระบุรี จังหวัดระนอง

### ๒.๒ การเลือกตั้ง

เทศบาลได้แบ่งเขตการเลือกตั้งนายกเทศมนตรีตำบลวังใหม่ ทั้งเขตเทศบาลเป็น ๑ เขตเลือกตั้ง สมาชิกสภาออกเป็น ๒ เขต ดังนี้

เขตเลือกตั้งที่ ๑ ประกอบด้วย หมู่ที่ ๑ หมู่ที่ ๒ หมู่ที่ ๘ และหมู่ที่ ๙ ตำบลวังใหม่ อำเภอเมือง จังหวัดชุมพร

เขตเลือกตั้งที่ ๒ ประกอบไปด้วย หมู่ที่ ๓ หมู่ที่ ๔ หมู่ที่ ๕ หมู่ที่ ๖ และหมู่ที่ ๗ ตำบลวังใหม่ อำเภอเมือง จังหวัดชุมพร

ประชาชนในเขตเทศบาลตำบลวังใหม่ส่วนใหญ่ร่วมกิจกรรมทางการเมืองเสมอมาและประชาชนในเขตเทศบาลยังมีส่วนร่วมในการบริหารงาน การช่วยเหลืองานเทศบาล เสนอแนะในกิจกรรมของเทศบาลในการดำเนินงานต่างๆ เช่น การประชุมประชาคมในการจัดแผนพัฒนาเทศบาล ฯลฯ

#### จำนวนผู้มีสิทธิเลือกตั้ง (ข้อมูลเมื่อวันที่ ๒ ธันวาคม พ.ศ. ๒๕๕๕)

- จำนวนผู้มีสิทธิเลือกตั้งนายกเทศมนตรี จำนวน ๖,๓๔๖ คน
- จำนวนผู้มีสิทธิเลือกตั้งสมาชิกสภาเทศบาล เขตเลือกตั้ง ที่ ๑ จำนวน ๒,๘๕๕ คน
- จำนวนผู้มีสิทธิเลือกตั้งสมาชิกสภาเทศบาล เขตเลือกตั้ง ที่ ๒ จำนวน ๓,๔๐๓ คน

#### จำนวนผู้มาใช้สิทธิเลือกตั้ง ครั้งล่าสุด (พ.ศ. ๒๕๕๕)

- จำนวนผู้มาใช้สิทธิเลือกตั้งนายกเทศมนตรี ๓,๙๖๑ คน จากผู้มีสิทธิเลือกตั้งทั้งสิ้น ๖,๓๔๖ คน คิดเป็นร้อยละ ๖๒.๔๑

- จำนวนผู้มาใช้สิทธิเลือกตั้งสมาชิกสภาเทศบาล เขตเลือกตั้งที่ ๑ จำนวน ๑,๔๕๘ คน จากผู้มีสิทธิเลือกตั้งทั้งสิ้น ๒,๘๕๕ คน คิดเป็นร้อยละ ๕๑.๐๖

- จำนวนผู้มาใช้สิทธิเลือกตั้งสมาชิกสภาเทศบาล เขตเลือกตั้งที่ ๒ จำนวน ๒,๔๗๘ คน จากผู้มีสิทธิเลือกตั้งทั้งสิ้น ๓,๔๐๓ คน คิดเป็นร้อยละ ๗๒.๘๑

ปัจจุบันนายกเทศมนตรีและสมาชิกมาจากคำสั่ง คสช. และปัจจุบันยังไม่มีเลือกตั้ง

## ๓. ประชากร

### ๓.๑ ข้อมูลเกี่ยวกับจำนวนประชากร

มีประชากรทั้งสิ้น ๙,๓๑๓ คน แยกเป็นชาย ๕,๔๘๑ คน เป็นหญิง ๓,๘๓๒ คน มีจำนวนครัวเรือน ๔,๐๘๙ ครัวเรือน ความหนาแน่นของประชากรโดยเฉลี่ย ๙๙.๘๘ คน/ตารางกิโลเมตร

ลำดับที่	ชื่อชุมชน	ครัวเรือน	ชาย (คน)	หญิง (คน)	รวมจำนวน (คน)
๑	ชุมชนบ้านนาเนียน	๑,๐๗๔	๒,๔๘๗	๖๙๔	๓,๑๘๑
๒	ชุมชนบ้านเสียบญวน	๓๗๔	๓๐๐	๓๔๖	๖๔๖
๓	ชุมชนบ้านน้ำฝุด	๔๓๕	๓๘๑	๓๙๑	๗๗๒
๔	ชุมชนบ้านนาแซะ	๔๙๙	๔๘๐	๕๓๔	๑,๐๑๔
๕	ชุมชนบ้านท่าไม้ลาย	๓๘๙	๔๑๒	๓๘๓	๗๙๕
๖	ชุมชนบ้านคลองสะเดา	๕๒๐	๕๖๘	๖๐๓	๑,๑๗๑
๗	ชุมชนบ้าน จปร.	๔๙๑	๕๔๕	๕๗๐	๑,๑๑๕
๘	ชุมชนบ้านพุชิง	๑๖๙	๑๗๙	๑๗๗	๓๕๖
๙	ชุมชนบ้านนาเนียนใต้	๑๓๘	๑๒๙	๑๓๔	๒๖๓
	<b>รวม</b>	<b>๔,๐๘๙</b>	<b>๕,๔๘๑</b>	<b>๓,๘๓๒</b>	<b>๙,๓๑๓</b>

หมายเหตุ (ข้อมูลจากสำนักทะเบียนราษฎรอำเภอเมืองชุมพร ณ วันที่ ๑ มิถุนายน ๒๕๖๒ )

### ๓.๒ ช่วงอายุและจำนวนประชากร

ช่วงอายุ (ปี)	ชาย (คน)	หญิง (คน)	รวม (คน)
๐ - ๑๐	๔๘๙	๔๙๔	๙๘๓
๑๑ - ๒๐	๔๔๔	๔๓๔	๘๗๘
๒๑ - ๓๐	๒,๐๗๗	๕๓๗	๒,๕๓๔
๓๑ - ๔๐	๖๐๖	๕๒๔	๑,๑๓๐
๔๑ - ๕๐	๕๙๘	๖๐๔	๑,๒๐๒
๕๑ - ๖๐	๖๑๑	๕๘๒	๑,๑๙๓
๖๑ - ๗๐	๓๑๑	๒๘๕	๕๙๕
๗๑ - ๘๐	๑๓๕	๑๙๙	๓๓๔
๘๑ - ๙๐	๙๐	๑๒๐	๒๑๐
๙๑ - ๑๐๐	๒๔	๒๓	๔๗
๑๐๐ ปีขึ้นไป	๒	๐	๒

หมายเหตุ (ข้อมูลจากสำนักทะเบียนราษฎรอำเภอเมืองชุมพร ณ วันที่ ๑ มิถุนายน ๒๕๖๒ )

๔. สภาพทางสังคม

๔.๑ การศึกษา

ประเภทโรงเรียน	ชื่อโรงเรียน	หมู่บ้าน
โรงเรียนมัธยมศึกษา	๑. โรงเรียนวัดน้อมถวาย	หมู่ที่ ๒
	๒. โรงเรียนบ้านนาแซะ	หมู่ที่ ๔
	๓. โรงเรียนบ้านท่าไม้ลาย	หมู่ที่ ๕
	๔. โรงเรียนไทยรัฐวิทยา ๖๖ (บ้านนาเนียน)	หมู่ที่ ๙

๔.๒ สาธารณสุข

โรงพยาบาลค่ายเขตอุดมศักดิ์ ตั้งอยู่ หมู่ที่ ๑ ตำบลวังใหม่

โรงพยาบาลส่งเสริมสุขภาพประจำตำบล ๒ แห่ง

ชื่อโรงพยาบาลส่งเสริมสุขภาพตำบล	หมู่ที่
๑. โรงพยาบาลส่งเสริมสุขภาพตำบลบ้านท่าไม้ลาย	หมู่ที่ ๕
๒. โรงพยาบาลส่งเสริมสุขภาพตำบลวังใหม่	หมู่ที่ ๖

ลำดับที่	โรค ที่ต้องเฝ้าระวังทางด้านระบาดวิทยา	ผู้ป่วย (ราย)	ผู้เสียชีวิต (ราย)
๑	โรคทางสมอง	๑๐	-
๒	โรคเกาต์	๕	-
๓	โรคเบาหวาน	๗๐	-
๔	โรคปอดบวม	๒	-
๕	โรคความดันโลหิต	๑๓๒	-
๖	โรคติดเชื้อและปรสิต	๒๒	-
๗	โรคเนื้องอก(รวมมะเร็ง)	-	-
๘	โรคเกี่ยวกับต่อมไร้ท่อ	๑๙๒	-
๙	โรกระบบประสาท	๒	-
๑๐	โรคตาร่วมประกอบของตา	๔๒	-
๑๑	โรคหูและปุ่มกกหู	๔	-
๑๒	โรกระบบไหลเวียนเลือด	๒๐๒	-
๑๓	ภาวะแทรกซ้อนในการตั้งครรภ์คลอด	๑	-
๑๔	โรคเอดส์	๔	-
๑๕	ผู้เข้ารับการอบรมและบำบัดยาเสพติด	๒๐	-

**หมายเหตุ** (ข้อมูลจากโรงพยาบาลส่งเสริมสุขภาพตำบลวังใหม่ และโรงพยาบาลส่งเสริมสุขภาพตำบลบ้านท่าไม้ลาย ณ วันที่ ๗ ธันวาคม ๒๕๕๙ )

**๔.๓ อาชญากรรม**

ลำดับที่	ประเภท	(ราย)	หมายเหตุ
๑	คดีประเภทอุกฉกรรจ์และสะเทือนขวัญ	๐	
๒	คดีเกี่ยวกับแรงงานต่างด้าวหลบหนีเข้าเมือง	๑๓	
๓	คดีที่เกี่ยวกับทรัพย์สิน	๘	
๔	ป่าไม้	๓	
๕	คดีอาวุธปืน	๑	
๖	คดีเกี่ยวกับยาเสพติด	๖	
๖	พรบ.จรรยา	๒	
	-		
	-		
	-		

**หมายเหตุ** (ข้อมูลจากสถานีตำรวจภูธรตำบลวังใหม่ ณ วันที่ ๑ มิถุนายน ๒๕๖๒ )

**๔.๔ ยาเสพติด**

ปัญหายาเสพติดในชุมชนของเทศบาล จากการที่ทางสถานีตำรวจภูธรตำบลวังใหม่ได้แจ้งให้กับเทศบาลทราบนั้นพบว่าในเขตเทศบาลมีผู้ที่ติดยาเสพติดแต่เมื่อเทียบกับพื้นที่อื่นถือว่าน้อย และยังไม่พบผู้ค้า เหตุผลก็เนื่องมาจากว่าได้รับความร่วมมือกับทางผู้นำ ประชาชน หน่วยงานของเทศบาลที่ช่วยสอดส่องดูแล อยู่เป็นประจำ การแก้ไขปัญหาของเทศบาลสามารถทำได้เฉพาะตามอำนาจหน้าที่เท่านั้น เช่น การณรงค์ การประชาสัมพันธ์ การแจ้งเบาะแส การฝึกอบรมให้ความรู้ ถ้านอกเหนือจากอำนาจหน้าที่ ก็เป็นเรื่องของอำเภอหรือตำรวจแล้วแต่กรณี ทั้งนี้ เทศบาลก็ได้ให้ความร่วมมือมาโดยตลอด

ตามที่เทศบาลตำบลวังใหม่ ได้ดำเนินโครงการสำรวจข้อมูลพื้นฐานในเขตเทศบาลตำบลวังใหม่ ประจำปีงบประมาณ พ.ศ. ๒๕๕๙ เพื่อนำผลการสำรวจมาพิจารณาแก้ไขปัญหาที่เกิดขึ้นให้แก่ชุมชน ผลการสำรวจพบว่าประชาชนในเขตเทศบาลพบว่า ประชากรที่สูบบุหรี่ จำนวน ๑,๓๒๗ คน ดื่มสุรา ๒,๑๙๐ คน

**๔.๕ การสังคมสงเคราะห์**

เทศบาลได้ดำเนินการด้านสังคมสงเคราะห์ ดังนี้

- (๑) ดำเนินการจ่ายเบี้ยยังชีพให้กับผู้สูงอายุ ผู้พิการ และผู้ป่วยเอดส์
- (๒) รับลงทะเบียนและประสานโครงการเงินอุดหนุนเพื่อการเลี้ยงดูเด็กแรกเกิด
- (๓) ประสานการทำบัตรผู้พิการ
- (๔) ตั้งโครงการช่วยเหลือผู้ยากจน ยากไร้ รายได้น้อย และผู้ด้อยโอกาสไร้ที่พึ่ง

**๕. ระบบบริการพื้นฐาน**

**๕.๑ การคมนาคมขนส่ง**

ถนนลาดยาง	จำนวน	๑๓	สาย	รวมระยะทาง	๒๓.๔๙	กิโลเมตร
ถนนคอนกรีตเสริมเหล็ก	จำนวน	๒๑	สาย	รวมระยะทาง	๑๘.๔๔	กิโลเมตร
ถนนหินคลุก	จำนวน	๓๖	สาย	รวมระยะทาง	๕๗.๑๐	กิโลเมตร
ถนนลูกรัง	จำนวน	๑๐	สาย	รวมระยะทาง	๘.๗๕	กิโลเมตร

### ๕.๒ การไฟฟ้า

การไฟฟ้าส่วนภูมิภาคจังหวัดชุมพร ให้บริการด้านการไฟฟ้าภายในตำบลวังใหม่ ประชากรที่มีไฟฟ้าใช้จำนวน ๙ หมู่บ้าน (มีบางส่วนที่ยังไม่มีไฟฟ้าใช้)

### ๕.๓ การประปา

ประปาหมู่บ้าน จำนวน ๙ หมู่บ้าน และประปาภูเขา จำนวน ๓ แห่ง

### ๕.๔ โทรศัพท

บริษัท ทีโอที จำกัด (มหาชน) และโทรศัพท์เคลื่อนที่ที่มีครบเกือบทุกครัวเรือน

### ๕.๕ ไปรษณีย์/การสื่อสาร/การขนส่งวัสดุ ครุภัณฑ์

ไปรษณีย์ปทุมพร จำนวน ๑ แห่ง

## ๖. ระบบเศรษฐกิจ

### ๖.๑ การเกษตร

ประชาชนในพื้นที่ตำบลวังใหม่ส่วนใหญ่ประกอบอาชีพเกษตรกรรม โดยมีการทำสวนยางพารา กาแฟ ปาล์ม ทูเรียน มังคุด ลองกอง ส้มโอ มะพร้าว และแบ่งเป็นส่วนต่างๆ ดังนี้

ลำดับที่	พื้นที่ทำการเกษตร	จำนวน (ไร่)	พื้นที่เกี่ยวเกี่ยว (ไร่)	จำนวน (ราย)
๑	ทุเรียน	๒,๓๘๖	๑,๙๙๘	๓๔๙
๒	เงาะ	๓๔	๓๔	๑๑
๓	มังคุด	๓๓๑	๓๒๑	๘๙
๔	ลองกอง	๒๐๙	๑๖๒	๕๙
๕	กาแฟ	๕๖๓	๕๑๒	๗๐
๖	ปาล์ม	๗,๓๖๕	๗๐๐๖	๕๕๔
๗	มะพร้าว	๗๐๓	๖๙๓	๑๗๔
๘	ยางพารา	๒๑,๑๕๐	๑๖,๔๔๐	๑,๐๔๒
๙	หมาก	๑๔๑	๑๒๑	๖๔
๑๐	อื่นๆ	๘๒๖	๕๒	๒๐๐

**หมายเหตุ** (ข้อมูลจากเกษตรกรตำบลวังใหม่ ณ วันที่ ๑ มิถุนายน ๒๕๖๒ )

### ๖.๒ การประมง

(ในเขตเทศบาลไม่มีประชาชนประกอบอาชีพการประมง)

**หมายเหตุ** (ข้อมูลจาก จปฐ. ระดับตำบลปี ๒๕๖๒ ณ วันที่ ๓๑ พฤษภาคม ๒๕๖๒ )

### ๖.๓ การปศุสัตว์

(ในเขตเทศบาลไม่มีประชาชนประกอบอาชีพการปศุสัตว์)

**หมายเหตุ** (ข้อมูลจาก จปฐ. ระดับตำบลปี ๒๕๖๒ ณ วันที่ ๓๑ พฤษภาคม ๒๕๖๒ )



#### ๖.๔ การบริการ

โรงแรมและรีสอร์ท/บ้านเช่า	๒๔	แห่ง
คาร์แคร์	๒	แห่ง
อู่ซ่อมรถ	๗	แห่ง
ร้านอาหารตามสั่ง	๑๔	แห่ง
ร้านเสริมสวย	๖	แห่ง
ร้านตัดผมชาย	๑	แห่ง
ร้านอินเทอร์เน็ต	๒	แห่ง

#### ๖.๕ การท่องเที่ยว

ถ้ำน้ำลอด ตั้งอยู่ในพื้นที่หมู่ที่ ๓ และน้ำตกหินโล่ หมู่ที่ ๗ ตำบลวังใหม่ อำเภอเมือง จังหวัดชุมพร

#### ๖.๖ อุตสาหกรรม

จำนวนกิจการอุตสาหกรรมขนาดเล็ก	จำนวน	๒	แห่ง
จำนวนกิจการอุตสาหกรรมขนาดใหญ่	จำนวน	๑	แห่ง

#### ๖.๗ การพาณิชย์/กลุ่มอาชีพ

##### การพาณิชย์

สถานีบริการน้ำมัน	๔	แห่ง	ตลาดสด	๓	แห่ง
ร้านค้าต่างๆ	๖๒	แห่ง	โรงฆ่าสัตว์	๑	แห่ง
ร้านรับซื้อสินค้าการเกษตร	๑๕	แห่ง	ร้านอลูมิเนียม	๑	แห่ง
ร้านขายอุปกรณ์การเกษตร	๔	แห่ง	โรงมะพร้าว	๑	แห่ง
โรงงาน/แพล้นคอนกรีต	๖	แห่ง	โรงน้ำ	๒	แห่ง
ร้านเหล็กตัด	๑	แห่ง	ร้านขายอุปกรณ์ก่อสร้าง	๑	แห่ง
สหกรณ์การเกษตร	๑	แห่ง	โรงไม้	๑	แห่ง

##### กลุ่มอาชีพ

มีกลุ่มอาชีพ จำนวน ๑ กลุ่ม ได้แก่กลุ่มบอลทองตำบลวังใหม่

จำนวนประชากรในตำบลวังใหม่จำแนกตามประเภทอาชีพ

ลำดับที่	อาชีพ	ชาย	หญิง	รวม	หมายเหตุ
๑	ทำนา	-	-	-	
๒	ทำไร่	-	๑	๑	
๓	ทำสวน	๙๑๕	๘๕๑	๑,๗๖๖	
๔	ประมง	-	๑	๑	
๕	ปศุสัตว์	๑	๑	๒	
๖	รับราชการเจ้าหน้าที่ของรัฐ	๙๓	๗๙	๑๗๒	
๗	พนักงานรัฐวิสาหกิจ	-	๒	๒	
๘	พนักงานบริษัท	๑๘	๕๘	๗๖	
๙	รับจ้างทั่วไป	๔๕๑	๓๓๘	๗๘๙	
๑๐	ค้าขาย	๕๔	๑๘๖	๒๔๐	
๑๑	ธุรกิจส่วนตัว	๒๔	๑๙	๔๓	
๑๒	อาชีพอื่นนอกจากที่กล่าวไว้แล้ว	๕๒	๑๕๘	๒๑๐	
๑๓	กำลังศึกษา	๔๖๙	๔๙๗	๙๖๖	
๑๔	ไม่มีอาชีพ	๕๐	๕๙	๑๐๙	

หมายเหตุ (ข้อมูลจาก จปฐ.ระดับตำบล ปี ๒๕๖๒ ณ วันที่ ๑ มิถุนายน ๒๕๖๒ )

**๗. เศรษฐกิจพอเพียงท้องถิ่น**  
**(ด้านการเกษตรและแหล่งน้ำ)**

**๗.๑ ข้อมูลพื้นฐานของหมู่บ้าน/ชุมชน**

หมู่ที่ ๑ บ้านนาเนียน ตำบลวังใหม่ อำเภอเมือง จังหวัดชุมพร จำนวนประชากรทั้งหมด ๓,๑๘๑ คน  
ชาย ๒,๔๘๗ คน หญิง ๖๙๔ คน จำนวนครัวเรือน ๑,๐๗๔ ครัวเรือน

หมู่ที่ ๒ บ้านเสียบญวน ตำบลวังใหม่ อำเภอเมือง จังหวัดชุมพร จำนวนประชากรทั้งหมด ๖๔๖ คน  
ชาย ๓๐๐ หญิง ๓๔๖ คน จำนวนครัวเรือน ๓๗๔ ครัวเรือน

หมู่ที่ ๓ บ้านน้ำผุด ตำบลวังใหม่ อำเภอเมือง จังหวัดชุมพร จำนวนประชากรทั้งหมด ๗๗๒ คน ชาย  
๓๘๑ คน หญิง ๓๙๑ คน จำนวนครัวเรือน ๔๓๕ ครัวเรือน

หมู่ที่ ๔ บ้านนาแซะ ตำบลวังใหม่ อำเภอเมือง จังหวัดชุมพร จำนวนประชากรทั้งหมด ๑,๐๑๔ คน  
ชาย ๔๘๐ คน หญิง ๕๓๔ คน จำนวนครัวเรือน ๔๙๙ ครัวเรือน

หมู่ที่ ๕ บ้านท่าไม้ลาย ตำบลวังใหม่ อำเภอเมือง จังหวัดชุมพร จำนวนประชากรทั้งหมด ๗๙๕ คน  
ชาย ๔๑๒ คน หญิง ๓๘๓ คน จำนวนครัวเรือน ๓๘๙ ครัวเรือน

หมู่ที่ ๖ บ้านคลองสะตา ตำบลวังใหม่ อำเภอเมือง จังหวัดชุมพรจำนวนประชากรทั้งหมด ๑,๑๗๑ คน  
ชาย ๕๖๘ คน หญิง ๖๐๓ คน จำนวนครัวเรือน ๕๒๐ ครัวเรือน

หมู่ที่ ๗ บ้าน จปร. ตำบลวังใหม่ อำเภอเมือง จังหวัดชุมพร จำนวนประชากรทั้งหมด ๑,๑๑๕ คน ชาย  
๕๔๕ คน หญิง ๕๗๐ คน จำนวนครัวเรือน ๔๙๑ ครัวเรือน

หมู่ที่ ๘ บ้านพรุขิง ตำบลวังใหม่ อำเภอเมือง จังหวัดชุมพร จำนวนประชากรทั้งหมด ๓๕๖ คน ชาย  
๑๗๙ คน หญิง ๑๗๗ คน จำนวนครัวเรือน ๑๖๙ ครัวเรือน

หมู่ที่ ๙ บ้านนาเนียนใต้ ตำบลวังใหม่ อำเภอเมือง จังหวัดชุมพร จำนวนประชากรทั้งหมด ๒๖๓ คน  
ชาย ๑๒๙ คน หญิง ๑๓๔ คน จำนวนครัวเรือน ๒๖๓ ครัวเรือน

## ส่วนที่ ๒

### ยุทธศาสตร์การพัฒนาระดับกรปกครองส่วนท้องถิ่น

#### ๑. ความสัมพันธ์ระหว่างแผนพัฒนามหภาค

##### ๑.๑ แผนยุทธศาสตร์ชาติ ๒๐ ปี

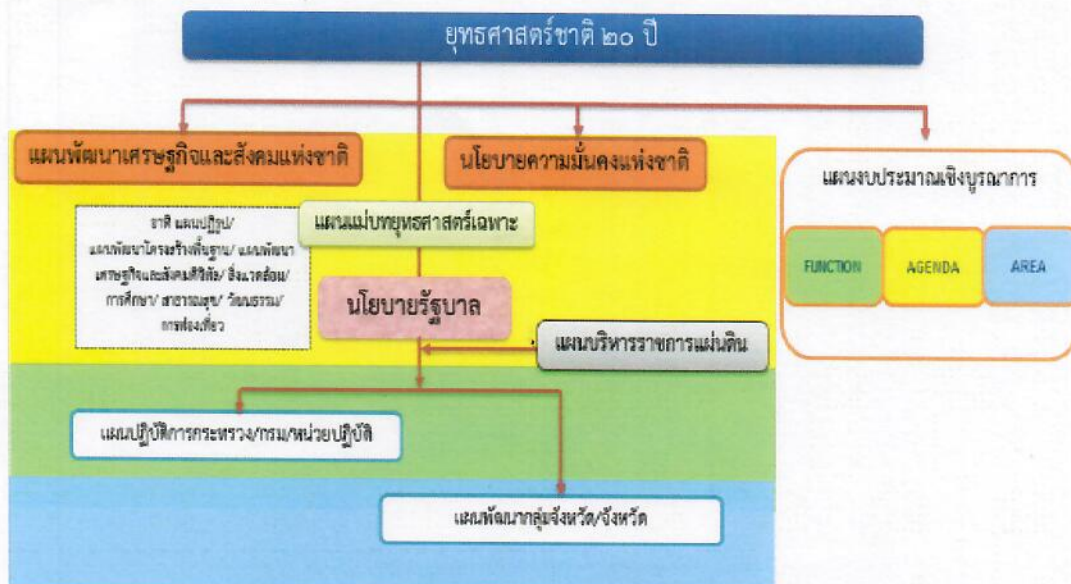
การจัดทำแผนพัฒนาท้องถิ่นสี่ปีของเทศบาลมีความสัมพันธ์กับแผนยุทธศาสตร์ชาติ ๒๐ ปี โดยมุ่งเน้นเพื่อขับเคลื่อนการพัฒนาประเทศไปสู่ความมั่นคง มั่งคั่ง และยั่งยืน โดยแผนยุทธศาสตร์ชาติ ๒๐ ปี ของประเทศไทยกำลังอยู่ระหว่างการการเสนอร่างกรอบยุทธศาสตร์ชาติต่อที่ประชุมคณะกรรมการจัดทำยุทธศาสตร์ชาติ ซึ่งขณะนี้อยู่ระหว่างการดำเนินการปรับปรุงร่างกรอบยุทธศาสตร์ชาติตามมติที่ประชุมคณะกรรมการจัดทำร่างยุทธศาสตร์ชาติ โดยร่างกรอบยุทธศาสตร์ชาติ ๒๐ ปี (พ.ศ. ๒๕๖๐ -๒๕๗๙) สรุปย่อได้ ดังนี้

#### ยุทธศาสตร์ชาติ : กรอบการพัฒนาระยะยาว

**เพื่อให้บรรลุวิสัยทัศน์**  
“ประเทศไทยมีความมั่นคง มั่งคั่ง ยั่งยืน เป็นประเทศพัฒนาแล้ว ด้วยการพัฒนาตามปรัชญาของเศรษฐกิจพอเพียง”  
นำไปสู่การพัฒนาให้คนไทยมีความสุข และตอบสนองต่อการบรรลุ ซึ่งผลประโยชน์แห่งชาติ ในการที่จะพัฒนาคุณภาพชีวิต สร้างรายได้ระดับสูงเป็นประเทศพัฒนาแล้ว และสร้างความสุขของคนไทย สังคมมีความมั่นคง เสมอภาคและเป็นธรรม ประเทศสามารถแข่งขันได้ในระบบเศรษฐกิจ



#### ความเชื่อมโยงของยุทธศาสตร์ชาติกับแผนในระดับต่างๆ



## ๑. ความเป็นมา

คณะรัฐมนตรีได้มีมติเมื่อวันที่ ๓๐ มิถุนายน ๒๕๕๘ เห็นชอบให้มีการจัดตั้งคณะกรรมการจัดทำยุทธศาสตร์ชาติ มีอำนาจหน้าที่ในการจัดทำร่างยุทธศาสตร์ชาติระยะ ๒๐ ปี เพื่อใช้ในการขับเคลื่อนการพัฒนาประเทศสู่ความมั่นคง มั่งคั่ง และยั่งยืน และให้เสนอร่างยุทธศาสตร์ชาติระยะ ๒๐ ปี ให้คณะรัฐมนตรีพิจารณาให้ความเห็นชอบเพื่อใช้เป็นกรอบในการดำเนินงานในระยะที่ ๒ ของรัฐบาล (ปี ๒๕๕๘ - ๒๕๕๙) และกรอบการปฏิรูปในระยะที่ ๓ (ปี ๒๕๖๐ เป็นต้นไป) คณะกรรมการจัดทำยุทธศาสตร์ชาติได้แต่งตั้งคณะอนุกรรมการ ๒ คณะ ได้แก่ (๑) คณะอนุกรรมการจัดทำยุทธศาสตร์และกรอบการปฏิรูป เพื่อจัดทำร่างกรอบยุทธศาสตร์ชาติระยะ ๒๐ ปี และ (๒) คณะอนุกรรมการจัดทำแผนปฏิบัติการตามแนวทางการปฏิรูปประเทศเพื่อจัดทำร่างแผนปฏิบัติการตามแนวทางการปฏิรูปประเทศ (Roadmap) ภายใต้ยุทธศาสตร์ชาติระยะ ๒๐ ปี

คณะอนุกรรมการจัดทำยุทธศาสตร์และกรอบการปฏิรูปได้ดำเนินการยกร่างกรอบยุทธศาสตร์ชาติระยะ ๒๐ ปี ตามแนวทางที่คณะรัฐมนตรีกำหนด โดยได้มีการนำความคิดเห็นและข้อเสนอแนะจากกรรมการจัดทำยุทธศาสตร์ชาติที่มาจากหลายภาคส่วน ได้แก่ ภาครัฐ ภาคเอกชน ภาคการเมือง และ นักวิชาการ รวมถึงได้พิจารณานำข้อคิดเห็นจากสภาปฏิรูปแห่งชาติ และความคิดเห็นจากภาคประชาชนมาเป็นข้อมูลในการยกร่างยุทธศาสตร์ชาติด้วย และได้นำเสนอร่างกรอบยุทธศาสตร์ชาติระยะ ๒๐ ปี ต่อที่ประชุมคณะกรรมการจัดทำยุทธศาสตร์ชาติ ซึ่งขณะนี้อยู่ระหว่างการดำเนินการปรับปรุงร่างกรอบยุทธศาสตร์ชาติตามมติที่ประชุมคณะกรรมการจัดทำยุทธศาสตร์ชาติ

ในการดำเนินการขั้นต่อไป คณะกรรมการจัดทำยุทธศาสตร์ชาติจะนำเสนอร่างกรอบยุทธศาสตร์ชาติเพื่อขอความเห็นชอบจากคณะรัฐมนตรีและจะได้มีการรับฟังความคิดเห็นจากประชาชน ก่อนที่จะนำเสนอต่อสภานิติบัญญัติแห่งชาติให้ความเห็นชอบกรอบยุทธศาสตร์ชาติมาใช้เป็นกรอบในการกำหนดทิศทางการบริหารประเทศภายในเดือนตุลาคม ๒๕๕๙ ซึ่งเป็นช่วงเวลาของการประกาศใช้แผนพัฒนาเศรษฐกิจและสังคมแห่งชาติ ฉบับที่ ๑๒ (ตุลาคม ๒๕๕๙ - กันยายน ๒๕๖๔) นอกจากนี้หน่วยงานต่างๆ จะได้นำแผนพัฒนาเศรษฐกิจและสังคมแห่งชาติ ซึ่งเป็นแผนระยะ ๕ ปี มาถ่ายทอดลงสู่แผนปฏิบัติการระดับกระทรวงและแผนพัฒนารายสาขาในระหว่างที่กลไกการจัดทำยุทธศาสตร์ชาติตามร่างรัฐธรรมนูญฉบับใหม่อยู่ระหว่างการดำเนินการ ซึ่งคาดว่าจะดำเนินการแล้วเสร็จภายในเดือนกรกฎาคม ๒๕๖๐

## ๒. สาระสำคัญ

### ๒.๑ สภาพแวดล้อม

ในช่วงทศวรรษที่ผ่านมา กระแสการเปลี่ยนแปลงที่เกิดขึ้นในโลกเป็นไปอย่างรวดเร็วและในหลากหลายมิติทำให้ภูมิทัศน์ของโลกเปลี่ยนแปลงไปอย่างมีนัยสำคัญ โดยก่อให้เกิดโอกาสทั้งในด้านเศรษฐกิจ สังคม สิ่งแวดล้อม เทคโนโลยี และการเมืองของประเทศไทยแต่ขณะเดียวกันท่ามกลางความเปลี่ยนแปลงในด้านต่างๆ ก็มีปัจจัยเสี่ยงและภัยคุกคามที่ต้องบริหารจัดการด้วยความยากลำบากมากขึ้น กระแสทุนนิยมและการเปลี่ยนแปลงภูมิทัศน์เศรษฐกิจของโลกได้ส่งผลให้โครงสร้างเศรษฐกิจของประเทศไทยซึ่งเดิมมีโครงสร้างเศรษฐกิจในระบบ “เกษตรแบบพึ่งตนเอง” ต้องปรับตัวและเปลี่ยนไปเป็นระบบเศรษฐกิจที่ “พึ่งพาอุตสาหกรรมและการส่งออก” การพัฒนาในภาคเกษตรล่าช้ากว่าฐานการผลิตอื่นๆ ที่อาศัยเทคโนโลยีสมัยใหม่มากขึ้นตามลำดับ โดยเฉพาะอย่างยิ่งภายใต้อิทธิพลของกระแสโลกาภิวัตน์และความก้าวหน้าอย่างรวดเร็วของเทคโนโลยีสารสนเทศ จึงมีปัญหาค่าความเหลื่อมล้ำทางด้านรายได้ระหว่างภาคการเกษตรกับภาคอุตสาหกรรมและระหว่างสังคมในเมืองและชนบทขยายวงกว้างขึ้น และปัญหาค่าความยากจนกระจุกตัวในกลุ่มเกษตรกรรายย่อยและในภาคชนบทรวมทั้งโอกาสในการเข้าถึงข้อมูลข่าวสาร องค์กรความรู้ แหล่งทุน และบริการทางสังคมที่มีคุณภาพสำหรับประชาชนที่อยู่ใน

พื้นที่ห่างไกลก็มีแนวโน้มว่ายังอยู่ในกลุ่มประเทศที่ใช้เทคโนโลยีในระดับกลางๆ ซึ่งส่วนใหญ่ไม่สามารถพัฒนาได้เองภายในประเทศ ต้องนำเข้ามาจากต่างประเทศ โดยรวมประเทศไทยจึงยังใช้วัตถุดิบและแรงงานเข้มข้นในการเป็นจุดแข็งในการแข่งขันและขับเคลื่อนการเจริญเติบโตนอกจากนั้น ในอีกด้านหนึ่งการเปลี่ยนแปลงภูมิทัศน์ของโลกและแรงขับเคลื่อนของเทคโนโลยีสมัยใหม่รวมทั้งความเชื่อมโยงอย่างใกล้ชิดของสังคมโลกได้ทำให้เกิดภัยคุกคามและความเสี่ยงด้านอื่นๆ ที่ซับซ้อนขึ้น อาทิ การก่อการร้าย โรคระบาด เครือข่ายยาเสพติดข้ามชาติ และการก่อการร้าย อาชญากรรมข้ามชาติในรูปแบบต่างๆ ขณะที่การเปลี่ยนแปลงภูมิอากาศโลกก็มีความผันผวนรุนแรงขึ้น ซึ่งล้วนแล้วเป็นความเสี่ยงในการดำรงชีวิตของประชาชน การบริหารจัดการทางธุรกิจ และการบริหารราชการแผ่นดินของภาครัฐ

นอกจากนั้นในช่วงต้นศตวรรษที่ ๒๑ กระแสโลกาภิวัตน์ได้ทำให้ภูมิทัศน์ทางด้านเศรษฐกิจและสังคมของโลกเปลี่ยนแปลงจากเศรษฐกิจสังคมอุตสาหกรรมมุ่งสู่เศรษฐกิจสังคมดิจิทัล ในขณะที่โอกาสทางเศรษฐกิจขยายเพิ่มขึ้น แต่ช่องว่างทางสังคมก็ยิ่งกว้างขึ้นรวมถึงช่องว่างทางดิจิทัล (digital divide) ถ้าหากไม่สามารถลดลงก็จะยิ่งทำให้ความเหลื่อมล้ำทางรายได้และโอกาสทางเศรษฐกิจและสังคมมีความแตกต่างมากขึ้น ประกอบกับในอนาคต ๒๐ ปีข้างหน้าสภาพแวดล้อมทั้งภายในและภายนอกประเทศจะมีการเปลี่ยนแปลงอย่างมีนัยสำคัญในทุกมิติ เจ็อนไขภายนอกที่สำคัญต่อการพัฒนาประเทศไทยในอนาคต ได้แก่ กระแสโลกาภิวัตน์ที่เข้มข้นขึ้นอย่างต่อเนื่องและมีความเสี่ยงและท้าทายต่อการปรับตัวมากขึ้นจากการเคลื่อนย้ายอย่างเสรีและรวดเร็วของผู้คน เงินทุน ข้อมูลข่าวสารองค์ความรู้และเทคโนโลยี และสินค้าและบริการ ขณะเดียวกันการรวมกลุ่มเศรษฐกิจในภูมิภาคนำไปสู่ความเชื่อมโยงทุกระบบในขณะที่ศูนย์รวมอำนาจทางเศรษฐกิจโลกเคลื่อนย้ายมาสู่เอเชียภายใต้สภาพแวดล้อมทางเศรษฐกิจโลกซึ่งในช่วงระยะ ๑๐ ปีข้างหน้าจะยังคงได้รับผลกระทบจากปัจจัยสำคัญหลายประการทั้งปัญหาต่อเนื่องจากวิกฤติการณ์ทางเศรษฐกิจโลกในช่วงปี ๒๕๕๑ - ๒๕๕๒ และวิกฤติการณ์ในกลุ่มประเทศยูโรโซนที่ทำให้ระดับหนี้สาธารณะในประเทศต่างๆ เพิ่มสูงขึ้นและกลายเป็นความเสี่ยงต่อความยั่งยืนทางการคลัง ขณะที่จะมีผลพวงต่อเนื่องจากการดำเนินมาตรการขยายปริมาณเงินขนาดใหญ่ในสหรัฐฯ ยุโรป และญี่ปุ่น ซึ่งเป็นความเสี่ยงให้เกิดภาวะเงินเฟ้อได้เมื่อเศรษฐกิจฟื้นตัวเต็มที่ รวมทั้งอาจจะมีมีความผันผวนของการเคลื่อนย้ายเงินทุนระหว่างประเทศ นอกจากนี้การพัฒนาด้านเทคโนโลยีสารสนเทศเข้าสู่จุดอิ่มตัวมากขึ้น ขณะที่การพัฒนาเทคโนโลยีใหม่ที่จะช่วยให้ประสิทธิภาพการผลิตของโลกเพิ่มขึ้นขนานใหญ่และเป็นวงกว้าง เช่นที่เคยเกิดขึ้นในช่วงการปฏิวัติอุตสาหกรรมยังไม่มีแนวโน้มการก่อตัวที่ชัดเจน แต่ก็มีแนวโน้มของการพัฒนาเทคโนโลยีในรูปแบบใหม่ๆ ที่จะเปิดโอกาสสำหรับการพัฒนาเศรษฐกิจรูปแบบใหม่ๆ ซึ่งภายใต้เงื่อนไขดังกล่าว เศรษฐกิจโลกในช่วง ๑๐ ปีข้างหน้ามีแนวโน้มที่จะขยายตัวต่ำกว่าเฉลี่ยร้อยละ ๕.๑ ในช่วง ๕ ปีก่อนวิกฤติเศรษฐกิจโลก (๒๕๔๖ - ๒๕๕๐) สถานการณ์ที่ตลาดโลกขยายตัวช้า แต่ประเทศต่างๆ ขยายกำลังการผลิตเพื่อยกระดับศักยภาพการผลิต การแข่งขันในตลาดโลกจะมีความรุนแรงขึ้น ขณะเดียวกันการลดลงของประชากรไทยในระยะ ๑๐ - ๑๕ ปีข้างหน้า จะทำให้ขนาดของตลาดในประเทศขยายตัวช้าลง เจ็อนไขดังกล่าวเป็นความเสี่ยงสำหรับอนาคตของเศรษฐกิจไทยในระยะยาวหากประเทศไทยไม่เร่งปรับโครงสร้างเพื่อแก้ปัญหาจุดอ่อนและเสริมจุดแข็งให้สัมฤทธิ์ผล

ในด้านความมั่นคงของโลกก็กำลังก้าวเข้าสู่ช่วงเปลี่ยนผ่านที่สำคัญจากการปรับดุลอำนาจของสหรัฐฯ เพื่อพยายามคบบทบาทผู้นำโลกและเพื่อคานอิทธิพลและบทบาทของจีนและรัสเซียที่เพิ่มมากขึ้นในเอเชียและยุโรปนั้น น่าจะมีผลทำให้บรรยากาศด้านความมั่นคงของโลกในช่วงปี ๒๕๖๐ - ปี ๒๕๗๙ มีลักษณะผสมผสานกันทั้งความร่วมมือและความขัดแย้ง โดยขึ้นอยู่กับปัจจัยผลประโยชน์แห่งชาติทั้งในระดับทวิภาคีและพหุภาคีเป็นองค์ประกอบสำคัญในการกำหนดนโยบายของประเทศและกลุ่มประเทศ สำหรับการเปลี่ยนแปลงด้าน

เทคโนโลยีอย่างรวดเร็วจะเป็นเงื่อนไขสำคัญสำหรับอนาคตของโลกและประเทศไทยเช่นกัน โดยเฉพาะอย่างยิ่งเทคโนโลยีสมัยใหม่ที่เป็นอัจฉริยะจะกระทบการดำรงชีวิตของคนและทำให้เกิดธุรกิจรูปแบบใหม่ รวมทั้งเกิดการเชื่อมต่อและการบรรจบกันของเทคโนโลยีก้าวหน้าอุตสาหกรรม และผลิตภัณฑ์ ซึ่งประเทศไทยจะต้องลงทุนด้านทรัพยากรมนุษย์และการวิจัยให้สามารถพัฒนาเทคโนโลยีสมัยใหม่ได้ เงื่อนไขการผลิตและการบริโภคที่เป็นมิตรกับสิ่งแวดล้อมก็จะเป็นเกณฑ์มาตรฐานที่กดดันให้ประเทศไทยต้องปรับเปลี่ยนไปสู่สังคมสีเขียวโดยการพัฒนาและนาเทคโนโลยีสีเขียวมาใช้ก็จะมีส่วนสำคัญ และช่วยแก้ปัญหาการลดลงของทรัพยากรต่างๆ รวมทั้งน้ำมัน ซึ่งแม้ราคาจะลดลงแต่มีผลกระทบต่อสภาพแวดล้อม จึงต้องผลักดันให้มุ่งสู่การผลิตพลังงานทดแทนในรูปแบบต่างๆ รวมทั้งพืชพลังงานที่อาจจะส่งผลกระทบต่อความมั่นคงทางอาหารของโลก

นอกจากนั้น ยังมีข้อจำกัดและความเสี่ยงสำคัญจากการเข้าสู่สังคมสูงวัยของโลกและภาวะภูมิอากาศเปลี่ยนแปลงผันผวนและภาวะโลกร้อน ทั้งนี้โครงสร้างประชากรโลกที่เข้าสู่สังคมสูงวัย แม้จะส่งผลให้เกิดโอกาสทางธุรกิจใหม่ๆ แต่มีความเสี่ยงให้เกิดการแย่งชิงแรงงานและเงินทุน รวมทั้งมีแรงกดดันต่อการใช้จ่ายงบประมาณด้านสวัสดิการและสาธารณสุขเพิ่มขึ้นในหลายๆ ประเทศกลายเป็นความเสี่ยงด้านการคลังที่สำคัญสำหรับ ภาวะโลกร้อนและการเปลี่ยนแปลงสภาวะภูมิอากาศที่ผันผวนก่อให้เกิดภัยธรรมชาติที่ทวีความรุนแรงมากขึ้นนั้น กดดันให้ต้องมีการปรับเปลี่ยนรูปแบบการดำเนินธุรกิจ การดำรงชีวิต การผลิตและการบริโภคที่เป็นมิตรต่อสิ่งแวดล้อมมากขึ้น ในขณะที่ความพยายามในการกระจายความเจริญและการพัฒนาให้มีความทั่วถึงมากขึ้น ประกอบกับจำนวนประชากรที่เพิ่มขึ้นจะส่งผลให้ความเป็นเมืองเติบโตอย่างต่อเนื่อง ตามมาด้วยการมีข้อกำหนดของรูปแบบและกฎเกณฑ์ที่เกี่ยวข้องกับลักษณะการใช้พื้นที่ และความเป็นมิตรต่อสิ่งแวดล้อม ภายใต้เงื่อนไขการเปลี่ยนแปลงดังกล่าว การยึดถือหลักการบริหารจัดการที่ดีทั้งในภาครัฐและภาคธุรกิจเอกชน การใช้ระบอบประชาธิปไตย และการปฏิบัติให้เป็นไปตามสิทธิมนุษยชนจะเข้มข้นมากขึ้น

สำหรับสถานการณ์และสภาพแวดล้อมภายในประเทศไทยนั้น ผลของการพัฒนาตั้งแต่อดีตถึงปัจจุบันทำให้ประเทศไทยมีระดับการพัฒนาที่สูงขึ้นตามลำดับ โดยถูกจัดอยู่ในกลุ่มประเทศระดับรายได้ปานกลางมาตั้งแต่ปี ๒๕๓๑ และได้ขยับสูงขึ้นมาอยู่ในกลุ่มบนของกลุ่มประเทศระดับรายได้ปานกลางตั้งแต่ปี ๒๕๕๓ และล่าสุดในปี ๒๕๕๗ รายได้ประชาชาติต่อหัวเพิ่มขึ้นเป็น ๕,๗๓๙.๒ ดอลลาร์ สหรัฐ. ต่อปีฐานการผลิตและบริการหลากหลายขึ้น ฐานการส่งออกสินค้าอุตสาหกรรมใหญ่ขึ้นมาหลายสาขาการผลิตและบริการสามารถแข่งขันและมีส่วนแบ่งในตลาดโลกสูงขึ้นและสร้างรายได้เงินตราต่างประเทศในระดับสูง อาทิ กลุ่มยานยนต์ อิเล็กทรอนิกส์ และเครื่องใช้ไฟฟ้า อุตสาหกรรมอาหาร สินค้าเกษตร การท่องเที่ยว และบริการด้านสุขภาพ ฐานเศรษฐกิจที่ใหญ่ขึ้นส่งผลให้การจ้างงานเพิ่มขึ้นเป็น ๓๘.๑ ล้านคนจากประชากรวัยแรงงาน ๓๘.๖ ล้านคน อัตราการว่างงานเฉลี่ยไม่ถึงร้อยละ ๑ ปัญหาความยากจนจึงลดลงตามลำดับจากร้อยละ ๒๐.๐ ในปี ๒๕๕๐ เป็นร้อยละ ๑๐.๙ ในปี ๒๕๕๖ คุณภาพชีวิตดีขึ้นในทุกระดับ โอกาสการได้รับการศึกษา บริการสาธารณสุข บริการสาธารณะและโครงสร้างพื้นฐานต่างๆ และการคุ้มครองทางสังคม อื่นๆ รวมถึงการเข้าถึงทรัพยากรต่างๆ มีความครอบคลุมและมีคุณภาพดีขึ้นตามลำดับ ในขณะที่เดียวกันประเทศไทยก็มีความเป็นสากลมากขึ้น ความร่วมมือระหว่างประเทศไทยกับนานาชาติทั้งในรูปของทวิภาคีและพหุภาคีเพื่อเป็นกลไกและช่องทางในการสนับสนุนการพัฒนาเศรษฐกิจ สังคม และการเมืองของประเทศก็มีความก้าวหน้าไปมาก รวมทั้งกรอบความร่วมมือที่ช่วยทำให้ประเทศไทยสามารถยกระดับมาตรฐานต่างๆ ไปสู่ระดับสากลก็มีความคืบหน้ามากขึ้น

นอกจากนั้น ประสบการณ์ในช่วงวิกฤตเศรษฐกิจและการเงินในปี ๒๕๔๐ - ๒๕๔๑ ได้ส่งผลให้ภาครัฐและภาคเอกชนปรับตัวในการบริหารความเสี่ยงและสร้างภูมิคุ้มกัน ให้ดีขึ้นตามแนวคิดการบริหารจัดการที่ดีอันได้แก่ การดำเนินการที่มีประสิทธิภาพ โปร่งใส รับผิดชอบและตรวจสอบได้อย่างเป็นระบบดีขึ้น มีการ

กำกับดูแลวินัยทางการเงินการคลังที่กำหนดกรอบของความยั่งยืนทางการคลังเป็นแนวปฏิบัติที่ดีขึ้นและฐานะการคลังมีความมั่นคงมากขึ้น และฐานะเงินสำรองระหว่างประเทศอยู่ในระดับสูง มีการปรับปรุงในเรื่องกฎหมายกฎระเบียบต่างๆ ให้มีการดำเนินการอย่างเป็นระบบมากขึ้น มีการสร้างความเป็นธรรมให้กับกลุ่มต่างๆ สามารถคุ้มครองผู้บริโภคและประชาชนจากการถูกเอารัดเอาเปรียบได้ดีขึ้น ช่วยสร้างบรรยากาศของการแข่งขันในตลาดและสนับสนุนให้การดำเนินธุรกิจในประเทศไทยมีความสะดวกคล่องตัวมากขึ้น

แต่ประเทศไทยก็ยังมีจุดอ่อนในเชิงโครงสร้างหลายด้านทั้งทางเศรษฐกิจ สังคม และการเมือง จุดอ่อนสำคัญของประเทศไทยได้แก่ โครงสร้างประชากรสูงอายุมากขึ้นตามลำดับ แต่คุณภาพคนโดยเฉลี่ยยังต่ำ และการออมไม่เพียงพอ ประเทศขาดแคลนแรงงานทั้งในกลุ่มทักษะฝีมือสูงและกลุ่มทักษะฝีมือระดับล่าง ผลิตภาพแรงงานโดยเฉลี่ยยังต่ำ ทั้งระบบเศรษฐกิจมีผลิตภาพการผลิตรวมต่ำ ต้องอาศัยการเพิ่มปริมาณเป็นแรงขับเคลื่อนหลัก ขณะที่โครงสร้างเศรษฐกิจมีส่วนภาคการค้าระหว่างประเทศต่อขนาดของเศรษฐกิจสูงกว่าเศรษฐกิจภายในประเทศมาก จึงมีความอ่อนไหวและผันผวนตามปัจจัยภายนอกเป็นสำคัญ ฐานการผลิตเกษตรและบริการมีผลิตภาพการผลิตต่ำ โดยที่การใช้องค์ความรู้ เทคโนโลยี และนวัตกรรมเพื่อการเพิ่มมูลค่ายังมีน้อย การลงทุนเพื่อการวิจัยและพัฒนาอย่างไม่เพียงพอ การวิจัยที่ดำเนินการไปแล้วไม่ถูกนำมาใช้ให้เกิดประโยชน์เชิงเศรษฐกิจและสังคมได้อย่างคุ้มค่า การพัฒนานวัตกรรมมีน้อย สำหรับการดำเนินงานและการบริหารจัดการภาครัฐก็ยังขาดการบูรณาการจึงสิ้นเปลืองงบประมาณ การดำเนินงานเพื่อพัฒนามักขาดความต่อเนื่องประสิทธิภาพต่ำ ขาดความโปร่งใส และขาดความรับผิดชอบ ขณะที่ปัญหาคอร์รัปชันมีเป็นวงกว้าง การพัฒนาโครงสร้างพื้นฐานและระบบโลจิสติกส์รวมทั้งการบริหารจัดการน้ำยังไม่เป็นระบบโครงข่ายที่สมบูรณ์และล่าช้า การบังคับใช้กฎหมายยังขาดประสิทธิผล และกฎระเบียบต่างๆ ล้าสมัยไม่ทันกับการเปลี่ยนแปลง คนไทยยังมีปัญหาด้านคุณธรรมจริยธรรม ไม่เคารพสิทธิผู้อื่นและไม่ยึดผลประโยชน์ส่วนรวมเป็นสำคัญขณะที่ความเหลื่อมล้ำและความแตกแยกในสังคมไทยยังเป็นปัญหาที่ทำทลายมาก รวมทั้งปัญหาในด้านทรัพยากรธรรมชาติและสิ่งแวดล้อมที่เผชิญกับภาวะขยะล้นเมืองและสิ่งแวดล้อมเสื่อมโทรมลงในทุกด้าน

ทั้งนี้ ปัจจัยและเงื่อนไขภายในประเทศที่จะส่งผลกระทบต่ออนาคตการพัฒนาประเทศไทยที่สำคัญ ได้แก่ การเปลี่ยนแปลงโครงสร้างประชากรสู่สังคมผู้สูงอายุอย่างสมบูรณ์ ในระยะเวลา ๒๐ ปีต่อจากนี้ไป จะมีนัยยะที่สำคัญยิ่งต่อการพัฒนาประเทศ กำลังคนในวัยเด็กและวัยแรงงานจะลดลง ผู้สูงอายุจะเพิ่มขึ้นอย่างรวดเร็วย่อมส่งผลกระทบต่อศักยภาพทางเศรษฐกิจของประเทศ รูปแบบการใช้จ่ายการลงทุนและการออม ตลอดจนค่าใช้จ่ายด้านสุขภาพ ความมั่นคงทางสังคมและคุณภาพชีวิตผู้สูงอายุ ขณะเดียวกันประเทศไทยก็เผชิญกับข้อจำกัดด้านทรัพยากร ทั้งด้านแรงงานและทรัพยากรธรรมชาติที่มีนัยยะต่อต้นทุนการผลิตและสภาพแวดล้อมความเป็นอยู่ของประชาชนนอกจากนั้นปัญหาความเหลื่อมล้ำในมิติต่างๆ ก็มีนัยยะต่อการสร้างความสามัคคี สมานฉันท์ในสังคม ข้อจำกัดต่อการยกระดับศักยภาพทุนมนุษย์ ความจำเป็นในการลงทุนเพื่อยกระดับบริการทางสังคมและโครงสร้างพื้นฐานที่มีคุณภาพอย่างทั่วถึง และการปฏิรูปกฎระเบียบและกฎหมายที่ทำให้เกิดความเป็นธรรมและลดความเหลื่อมล้ำ และที่สำคัญเงื่อนไขภายในที่จำเป็นต้องปรับตัวคือ การแก้ปัญหาความอ่อนแอของการบริหารราชการแผ่นดินที่ทำให้จำเป็นต้องเร่งปฏิรูประบบราชการและการเมืองเพื่อให้เกิดการบริหารราชการที่ดี

โครงสร้างที่เป็นจุดอ่อนและการบริหารจัดการที่ขาดประสิทธิภาพและความโปร่งใสดังกล่าว จะส่งผลให้ประเทศไทยยังต้องเผชิญกับแรงกดดันและความเสี่ยงมากขึ้นภายใต้สถานการณ์ที่กระแสโลกาภิวัตน์เข้มข้นขึ้น เป็นโลกไร้พรมแดนอย่างแท้จริง โดยที่การเคลื่อนย้ายของผู้คน สินค้าและบริการ เงินทุน องค์ความรู้เทคโนโลยี ข้อมูลและข่าวสารต่างๆ เป็นไปอย่างเสรี ส่งผลให้การแข่งขันในตลาดโลกรุนแรงขึ้นโดยที่ประเทศต่างๆ



เร่งผลักดันการเพิ่มผลิตภาพและการพัฒนานวัตกรรมเพื่อการแข่งขัน ขณะเดียวกันความเสี่ยงและข้อจำกัดที่เกิดจากสภาพภูมิอากาศผันผวนรุนแรงต่อการดำเนินธุรกิจและการดำเนินชีวิตของผู้คนก็เพิ่มขึ้น กฎเกณฑ์และกฎระเบียบของสังคมโลกจึงมีความเข้มงวดมากขึ้นทั้งในเรื่องการปลดปล่อยมลพิษ สิทธิมนุษยชน และกฎระเบียบทางการเงิน เป็นต้นเงื่อนไขต่างๆ ดังกล่าวจะเป็นแรงกดดันให้ประเทศไทยต้องปรับตัวและมีการบริหารความเสี่ยงอย่างชาญฉลาดมากขึ้น โดยที่การปรับตัวจะต้องหยั่งรากลึกลงไปถึงการเปลี่ยนแปลงในเชิงโครงสร้างเพื่อแก้จุดอ่อนและควบคู่ไปกับการสร้างกลไกเชิงรุกให้จุดแข็งของประเทศเป็นประโยชน์สูงสุดแก่ประชาชนส่วนใหญ่ของประเทศ ซึ่งหากไม่สามารถแก้ปัญหาและปฏิรูปให้สัมฤทธิ์ผลได้ในระยะ ๔ - ๕ ปีต่อจากนี้ไป ประเทศไทยจะสูญเสียความสามารถในการแข่งขัน รายได้เฉลี่ยของประชาชนจะไม่สามารถยกระดับให้ดีขึ้นได้ คุณภาพคนโดยเฉลี่ยจะย่ำต่ำ และปัญหาความเหลื่อมล้ำจะรุนแรงขึ้น รวมทั้งทรัพยากรจะร่อยหรอเสื่อมโทรมลงไปอีก และในที่สุดการพัฒนาประเทศจะไม่สามารถยั่งยืนไปได้ในระยะยาว

ทั้งนี้ เงื่อนไขในปัจจุบันและแนวโน้มการเปลี่ยนแปลงในอนาคตในทุกมิติจะส่งผลกระทบต่ออนาคตการพัฒนาประเทศไทยอย่างมากโดยเฉพาะอย่างยิ่งลักษณะในเชิงโครงสร้างทั้งทางเศรษฐกิจและสังคมภายในประเทศ ทั้งที่เป็นจุดแข็งและเป็นจุดอ่อนที่จะต้องเผชิญและผสมผสานกับปัจจัยภายนอกและก่อให้เกิดทั้งโอกาสและความเสี่ยงในหลากหลายมิติ การที่ประเทศไทยจะสามารถแสวงหาโอกาสจากการพัฒนาของโลกและรับมือกับภัยคุกคามเหล่านี้ได้นั้น จำเป็นจะต้องมีการวิเคราะห์แนวโน้มการเปลี่ยนแปลงในอนาคตอย่างรอบด้านขณะเดียวกันต้องวิเคราะห์ศักยภาพภายในประเทศ เพื่อเตรียมความพร้อมของประเทศต่อการเปลี่ยนแปลงเหล่านั้น โดยที่ประเทศไทยต้องปฏิรูปและปรับเปลี่ยนอย่างเป็นระบบขนานใหญ่เพื่อให้โครงสร้างทางเศรษฐกิจและสังคมของประเทศเหมาะสมกับภูมิทัศน์ใหม่ของโลกยืดหยุ่นปรับตัวได้เร็ว สามารถรับมือกับความเสี่ยงและภัยคุกคามแบบใหม่ได้ และสามารถอาศัยโอกาสจากการเปลี่ยนแปลงบริบทโลกมาสร้างประโยชน์สุขให้กับคนในชาติได้ ไม่ว่าจะเป็นการปรับโครงสร้างเศรษฐกิจและสังคม การลงทุนเพื่อพัฒนาโครงสร้างพื้นฐาน การพัฒนาทรัพยากรมนุษย์ การปรับเปลี่ยนค่านิยมและวัฒนธรรมการดำรงชีวิตการทำงาน และการเรียนรู้ ซึ่งจำเป็นอย่างยิ่งที่จะต้องอาศัยความร่วมมือจากทุกภาคส่วนในการดำเนินการร่วมกันอย่างเป็นเอกภาพมีการจัดลำดับความสำคัญและแบ่งหน้าที่รับผิดชอบอย่างชัดเจนของผู้ที่เกี่ยวข้องกับประเด็นปัญหานั้นๆ ซึ่งการดำเนินการดังกล่าวจะต้องกำหนดเป็นยุทธศาสตร์การพัฒนาประเทศในระยะยาว เพื่อกำหนดวิสัยทัศน์และเป้าหมายการพัฒนาประเทศและกรอบการทำงานของภาคส่วนต่างๆ เพื่อให้ขับเคลื่อนการพัฒนาประเทศไปสู่เป้าหมายที่กำหนดไว้

ดังนั้น จึงจำเป็นต้องกำหนดยุทธศาสตร์ที่เหมาะสมเพื่อแก้ไขจุดอ่อนและเสริมจุดแข็งให้เอื้อต่อการพัฒนาประเทศ เพื่อให้บรรลุซึ่งเป้าหมายการสร้างและรักษาไว้ซึ่งผลประโยชน์แห่งชาติในการที่จะให้ประเทศไทยมีความมั่นคงในทุกด้าน คนในชาติมีคุณภาพชีวิตที่ดีและมั่งคั่ง และประเทศสามารถพัฒนาไปได้อย่างยั่งยืน ทั้งนี้การวิเคราะห์ให้ได้ข้อสรุปเกี่ยวกับจุดแข็ง จุดอ่อน โอกาสและข้อจำกัดรวมทั้งความเสี่ยงของประเทศ จะนำไปสู่การกำหนดตำแหน่งเชิงยุทธศาสตร์และเป้าหมายของประเทศที่ชัดเจนและได้รับการยอมรับร่วมกันในสังคมไทยที่จะส่งผลให้เกิดการผนึกกำลังและระดมทรัพยากรอย่างมีประสิทธิภาพในการขับเคลื่อนการพัฒนาไปในทิศทางที่สอดคล้องกัน การดำเนินการมีบูรณาการและเป็นเอกภาพภายใต้การมองภาพอนาคตของประเทศที่เป็นภาพเดียวกัน

อย่างไรก็ตามในช่วงที่ผ่านมา ประเทศไทยมิได้มีการกำหนดวิสัยทัศน์ประเทศ เป้าหมายและยุทธศาสตร์ของประเทศในระยะยาว การบริหารราชการแผ่นดินของฝ่ายบริหารจึงให้ความสำคัญกับนโยบายพรรคการเมืองหรือนโยบายของรัฐบาลซึ่งเมื่อมีการเปลี่ยนรัฐบาลก็ทำให้การดำเนินนโยบายขาดความต่อเนื่อง ถือเป็น การสูญเสียโอกาสและสิ้นเปลืองทรัพยากรของประเทศ ดังนั้น เพื่อเป็นการปฏิรูประบบการบริหารราชการแผ่นดินของประเทศไทยให้มีเป้าหมายการพัฒนาในระยะยาว

และเพื่อเป็นการกำหนดให้ฝ่ายบริหารมีความรับผิดชอบที่จะต้องขับเคลื่อนประเทศไปสู่เป้าหมายที่เป็นที่ยอมรับร่วมกันและเป็นเอกภาพ ประเทศไทยจำเป็นต้องมี “ยุทธศาสตร์ชาติ” ซึ่งภายใต้ยุทธศาสตร์ชาติ ประเทศไทยต้องปฏิรูปและปรับเปลี่ยนอย่างเป็นระบบขนานใหญ่ เพื่อให้โครงสร้างทางเศรษฐกิจและสังคมของประเทศเหมาะสมกับภูมิทัศน์ใหม่ของโลกยืดหยุ่นปรับตัวได้เร็ว สามารถรับมือกับความเสี่ยงและภัยคุกคามแบบใหม่ได้ และสามารถอาศัยโอกาสจากการเปลี่ยนแปลงบริบทโลกมาสร้างประโยชน์สุขให้กับคนในชาติได้ จะต้องมีการกำหนดวิสัยทัศน์ เป้าหมายของประเทศ และทิศทางในการขับเคลื่อนประเทศให้สอดคล้องกับประเด็นการเปลี่ยนแปลงและความท้าทายต่างๆ ของบริบทโลก และบริบทการพัฒนาภายในประเทศ

การกำหนดให้มี “ยุทธศาสตร์ชาติ” เพื่อเป็นยุทธศาสตร์ในการพัฒนาประเทศในระยะยาว พร้อมกับการปฏิรูปและการพัฒนาระบบและกลไกการบริหารราชการแผ่นดินในการขับเคลื่อนยุทธศาสตร์ให้สามารถนำไปสู่การปฏิบัติอย่างจริงจังจะช่วยยกระดับคุณภาพของประเทศไทยในทุกภาคส่วนและนาพาประเทศไทยให้หลุดพ้นหรือบรรเทาความรุนแรงของสภาพปัญหาที่เกิดขึ้นในปัจจุบัน ทั้งปัญหาทางเศรษฐกิจ ปัญหาความเหลื่อมล้ำ ปัญหาการทุจริตคอร์รัปชัน และปัญหาความขัดแย้งในสังคม รวมถึงสามารถรับมือกับภัยคุกคามและบริหารจัดการกับความเสี่ยงที่จะเกิดขึ้นในอนาคต และสามารถเปลี่ยนผ่านประเทศไทยไปพร้อมๆ กับการเปลี่ยนแปลงภูมิทัศน์ใหม่ของโลกได้ซึ่งจะทำให้ประเทศไทยยังคงรักษาบทบาทสำคัญในเวทีโลก สามารถดำรงรักษาความเป็นชาติที่มีความมั่นคงทางเศรษฐกิจ สังคม และวัฒนธรรม และคนไทยในประเทศมีความอยู่ดีมีสุขอย่างถ้วนหน้ากันสาระสำคัญของยุทธศาสตร์ชาติซึ่งคณะกรรมการจัดทำยุทธศาสตร์ชาติกำลังดำเนินการร่างอยู่ในขณะนี้ นั้นจะประกอบด้วยวิสัยทัศน์และเป้าหมายของชาติที่คนไทยทุกคนต้องการบรรลุร่วมกันรวมทั้งนโยบายแห่งชาติและมาตรการเฉพาะ ซึ่งเป็นแนวทาง ทิศทางและวิธีการที่ทุกองค์กรและคนไทยทุกคนต้องมุ่งดำเนินการไปพร้อมกันอย่างประสานสอดคล้อง เพื่อให้บรรลุซึ่งสิ่งที่คนไทยทุกคนต้องการ คือประเทศไทยมั่นคง มั่งคั่ง และยั่งยืน ในทุกสาขาของกำลังอำนาจแห่งชาติ อันได้แก่ การเมืองภายในประเทศ การเมืองต่างประเทศ เศรษฐกิจ สังคมจิตวิทยา การทหาร วิทยาศาสตร์และเทคโนโลยีการพลังงาน ทรัพยากรธรรมชาติและสิ่งแวดล้อม และเทคโนโลยีสารสนเทศและการสื่อสาร

## ๒.๒ วิสัยทัศน์

วิสัยทัศน์ “ประเทศไทยมีความมั่นคง มั่งคั่ง ยั่งยืน เป็นประเทศพัฒนาแล้ว ด้วยการพัฒนาตามหลักปรัชญาของเศรษฐกิจพอเพียง” หรือเป็นคติพจน์ประจำชาติว่า “มั่นคง มั่งคั่ง ยั่งยืน” ทั้งนี้วิสัยทัศน์ดังกล่าวจะต้องสนองต่อผลประโยชน์แห่งชาติ อันได้แก่การมีเอกราช อธิปไตย และบูรณภาพแห่งเขตอำนาจรัฐ การดำรงอยู่อย่างมั่นคง ยั่งยืนของสถาบันหลักของชาติ การดำรงอยู่อย่างมั่นคงของชาติและประชาชนจากภัยคุกคามทุกรูปแบบ การอยู่ร่วมกันในชาติอย่างสันติสุขเป็นปึกแผ่นมีความมั่นคงทางสังคมท่ามกลางพหุสังคมและการมีเกียรติและศักดิ์ศรีของความเป็นมนุษย์ ความเจริญเติบโตของชาติความเป็นธรรมและความอยู่ดีมีสุขของประชาชน ความยั่งยืนของฐานทรัพยากรธรรมชาติสิ่งแวดล้อม ความมั่นคงทางพลังงานและอาหารความสามารถในการรักษาผลประโยชน์ของชาติภายใต้การเปลี่ยนแปลงของสภาวะแวดล้อมระหว่างประเทศและการอยู่ร่วมกันอย่างสันติประสานสอดคล้องกัน ด้านความมั่นคงในประชาคมอาเซียนและประชาคมโลกอย่างมีเกียรติและศักดิ์ศรีไม่เป็นภาระของโลกและสามารถเกื้อกูลประเทศที่มีศักยภาพทางเศรษฐกิจที่ดีกว่า

# วิสัยทัศน์ : “ประเทศไทยมีความมั่นคง มั่งคั่ง ยั่งยืน เป็นประเทศพัฒนาแล้ว ด้วยการพัฒนาตามปรัชญาของเศรษฐกิจพอเพียง”



## ความมั่นคง

- **การมีความมั่นคงปลอดภัย** จากภัยและการเปลี่ยนแปลงทั้งภายในประเทศและภายนอกประเทศในทุกระดับ ทั้งระดับประเทศ สังคม ชุมชน ครอบครัว และปัจเจกบุคคล และ**มีความมั่นคงในทุกมิติ** ทั้งมิติเศรษฐกิจ สังคม สิ่งแวดล้อม และการเมือง
- **ประเทศ** มีความมั่นคงในเอกราชและอธิปไตย มีสถาบันชาติ ศาสนาพระมหากษัตริย์ที่เข้มแข็งเป็นศูนย์กลางและเป็นที่ยึดเหนี่ยวจิตใจของประชาชน ระบบการเมืองที่มั่นคงเป็นกลไกที่นำไปสู่การบริหารประเทศที่ต่อเนื่องและโปร่งใสตามหลักธรรมาภิบาล
- **สังคม** มีความปรองดองและความสามัคคี สามารถผนึกกำลังเพื่อพัฒนาประเทศ ชุมชน มีความเข้มแข็ง **ครอบครัว** มีความอบอุ่น
- **ประชาชน** มีความมั่นคงในชีวิต มีงานและรายได้ที่มั่นคงพอเพียงกับการดำรงชีวิต มีที่อยู่อาศัยและความปลอดภัยในชีวิตทรัพย์สิน
- **ฐานทรัพยากรและสิ่งแวดล้อม** มีความมั่นคงของอาหาร พลังงาน และน้ำ



## ความมั่งคั่ง

- **ประเทศไทยมีการขยายตัวของเศรษฐกิจอย่างต่อเนื่อง** ยกเว้นปีเป็นประเทศในกลุ่มประเทศรายได้สูง ความเหลื่อมล้ำของการพัฒนาลดลง ประชากรได้รับผลประโยชน์จากการพัฒนาอย่างเท่าเทียมกันมากขึ้น
- **เศรษฐกิจมีความสามารถในการแข่งขันสูง** สามารถสร้างรายได้ทั้งจากภายในและภายนอกประเทศ สร้างฐานเศรษฐกิจและสังคมแห่งอนาคต และเป็นจุดสำคัญของการเชื่อมโยงในภูมิภาคทั้งการคมนาคมขนส่ง การผลิต การค้า การลงทุน และการทำธุรกิจ มีบทบาทสำคัญในระดับภูมิภาคและระดับโลก เกิดสายสัมพันธ์ทางเศรษฐกิจและการค้าอย่างมีพลัง
- **ความสมบูรณ์ในทุนที่จะสามารถสร้างการพัฒนาต่อเนื่อง** ได้แก่ ทุนมนุษย์ ทุนทางปัญญา ทุนทางการเงิน ทุนที่เป็นเครื่องมือเครื่องจักร ทุนทางสังคม และทุนทรัพยากรธรรมชาติและสิ่งแวดล้อม



## ความยั่งยืน

- **การพัฒนาที่สามารถสร้างความเจริญ** รายได้ และคุณภาพชีวิตของประชาชนให้เพิ่มขึ้นอย่างต่อเนื่อง ซึ่งเป็นการเจริญเติบโตของเศรษฐกิจที่ไม่ใช้ทรัพยากรธรรมชาติเกินพอดี ไม่สร้างมลภาวะต่อสิ่งแวดล้อมจนเกินความสามารถในการรองรับและเยียวยาของระบบนิเวศน์
- **การผลิตและการบริโภคเป็นมิตรกับสิ่งแวดล้อม** และสอดคล้องกับกฎระเบียบของประชาคมโลกซึ่งเป็นที่ยอมรับร่วมกัน ความอุดมสมบูรณ์ของทรัพยากรธรรมชาติและสิ่งแวดล้อมมีคุณภาพดีขึ้น คนมีความรับผิดชอบต่อสังคม มีความเอื้ออาทร เสียสละเพื่อผลประโยชน์ส่วนรวม
- **มุ่งประโยชน์ส่วนรวมอย่างยั่งยืน** ให้ความสำคัญกับการมีส่วนร่วมของประชาชนทุกภาคส่วน เพื่อการพัฒนาในทุกระดับอย่างสมดุล มีเสถียรภาพ และยั่งยืน
- **ประชาชนทุกภาคส่วนในสังคม** ยึดถือและปฏิบัติตามปรัชญาของเศรษฐกิจพอเพียง

# อนาคตประเทศไทย ปี ๒๕๗๙ : ร่วมมือกันขับเคลื่อนประเทศให้ก้าวไปสู่.....

**เศรษฐกิจและสังคมไทยมีการพัฒนาอย่างมั่นคงและยั่งยืน** โดยสถาบันหลักของชาติดำรงอยู่อย่างมั่นคงเป็นจุดยึดเหนี่ยวของสังคม มีความสามัคคีของคนในชาติ มีความสงบและอยู่ร่วมกันอย่างสันติสุขในทุกพื้นที่ และมีระดับรายได้ในกลุ่มประเทศรายได้สูง มีความเป็นธรรมในสังคมและความเหลื่อมล้ำลดลงในทุกมิติ ประเทศไทยมีบทบาทสำคัญในภูมิภาคและโลก

**ระบบเศรษฐกิจมีความเป็นชาติการค้าบนฐานการขยายตัวของการค้าส่งค้าปลีกและเศรษฐกิจดิจิทัลที่เข้มข้นขึ้น** มีการเติบโตอย่างมีคุณภาพ กระจายฐานการผลิตและบริการไปในพื้นที่ต่างๆ อย่างทั่วถึง มีเสถียรภาพ แข่งขันบนฐานการพัฒนานวัตกรรม และมีฐานการผลิตบริการ และลงทุนที่เชื่อมโยงในอาเซียน เพื่อให้ประเทศไทยเข้าสู่การมีรายได้สูงภายในปี ๒๕๗๙ และเข้าสู่การเป็นประเทศพัฒนาแล้ว โดย

- **ภาคเกษตร** เป็นฐานการผลิต bio-bases ที่สำคัญ เป็นฐานการผลิตอาหารที่มั่นคงและปลอดภัย และเป็นฐานการผลิตที่มีผลิตภาพการผลิตสูง มีระบบบริหารจัดการที่ดีด้านประมง
- **ภาคอุตสาหกรรม** ฐานอุตสาหกรรมเดิมมีศักยภาพสูงขึ้น มีอุตสาหกรรมอนาคตที่ได้รับการพัฒนาให้เป็นฐานรายได้ใหม่ โดยมุ่งสู่การเป็นศูนย์กลางการผลิต การค้า และการลงทุนในอนุภูมิภาคและภูมิภาคอาเซียน เช่น ศูนย์การผลิตรถยนต์และชิ้นส่วนและศูนย์ทดสอบและวิจัยพัฒนารถยนต์และชิ้นส่วนของเอเชีย ศูนย์กลางการผลิตพลังงาน/วัสดุชีวภาพของภูมิภาคอาเซียน ศูนย์กลางการผลิตอุตสาหกรรมดิจิทัล เป็นต้น
- **ภาคบริการ** ธุรกิจบริการเดิมได้รับการพัฒนายกระดับคุณภาพและศักยภาพให้สูงขึ้น เช่น การขนส่ง ทั้งทางบก ทางอากาศ และทางทะเล และส่งเสริมธุรกิจบริการอนาคตให้เป็นฐานรายได้ใหม่ โดยมุ่งสู่การเป็นศูนย์กลางการลงทุนและการให้บริการของภูมิภาคอาเซียน เช่น ศูนย์กลางการให้บริการสุขภาพของภูมิภาคอาเซียน เมืองหลวงแห่งการท่องเที่ยวและบริการของอาเซียน ศูนย์บริการทางการเงิน การศึกษานานาชาติ และบริการด้านโลจิสติกส์ เป็นต้น
- **วิสาหกิจและการดำเนินธุรกิจ** วิสาหกิจขนาดกลาง ขนาดย่อมเข้มแข็ง เป็นฐานการผลิตและบริการที่สำคัญของประเทศ

**คนไทยในอนาคต** มีศักยภาพในการร่วมกันพัฒนาประเทศ สามารถปรับตัวรองรับบริบทการพัฒนาในอนาคต มีความพร้อมทั้งกาย ใจ สติปัญญา มีทักษะในการวิเคราะห์อย่างมีเหตุผล มีการเรียนรู้ตลอดชีวิต มีภูมิคุ้มกันต่อการเปลี่ยนแปลง มีจิตสำนึกวัฒนธรรมที่ดีงาม ให้ความสำคัญความเป็นไทย และมีความรับผิดชอบ เป็นรากฐานที่มั่นคงของชุมชนสังคม รักษาดี และสถาบันพระมหากษัตริย์

**สังคมไทยเป็นสังคมที่เป็นธรรม มีความเหลื่อมล้ำน้อย** อัตราความยากจนต่ำ มีการกระจายโอกาสการเข้าถึงทรัพยากรการสร้างฐานอาชีพ บริการทางสังคมที่มีคุณภาพ และกระบวนการยุติธรรมอย่างทั่วถึง ไม่คอร์รัปชัน โดยที่ประชาชนทุกช่วงวัยมีคุณภาพชีวิตที่ดี ครอบครัวอยู่ดีมีสุข

**เศรษฐกิจและสังคมพัฒนาอย่างเป็นมิตรกับสิ่งแวดล้อม** เป็นประเทศที่มีระบบเศรษฐกิจสีเขียว ระดับการปล่อยก๊าซคาร์บอนไดออกไซด์ต่ำ มีพื้นที่สีเขียวใหญ่ขึ้น ประชาชนมีพฤติกรรมการผลิตและการบริโภคที่เป็นมิตรต่อสิ่งแวดล้อม

**ระบบการบริหารภาครัฐมีประสิทธิภาพ ทันสมัย รับผิดชอบ โปร่งใส ตรวจสอบได้และประชาชนมีส่วนร่วม** กระจายอำนาจและมีการกำหนดภารกิจที่เหมาะสมระหว่างส่วนกลาง ภูมิภาค และท้องถิ่น

### ๒.๓ ยุทธศาสตร์ชาติ

ในการที่จะบรรลุวิสัยทัศน์และทำให้ประเทศไทยพัฒนาไปสู่อนาคตที่พึงประสงค์นั้น จำเป็นจะต้องมีการวางแผนและกำหนดยุทธศาสตร์การพัฒนาในระยะยาว และกำหนดแนวทางการพัฒนาของทุกภาคส่วนให้ขับเคลื่อนไปในทิศทางเดียวกัน ดังนั้น จึงจำเป็นต้องกำหนดยุทธศาสตร์ชาติในระยะยาว เพื่อถ่ายทอดแนวทางการพัฒนาสู่การปฏิบัติในแต่ละช่วงเวลาอย่างต่อเนื่องและมีการบูรณาการ และสร้างความเข้าใจถึงอนาคตของประเทศไทยร่วมกัน และเกิดการรวมพลังของทุกภาคส่วนในสังคมทั้งประชาชน เอกชน ประชาสังคมในการขับเคลื่อนการพัฒนาเพื่อการสร้างและรักษาไว้ซึ่งผลประโยชน์แห่งชาติและบรรลุวิสัยทัศน์ “ประเทศไทยมีความมั่นคง มั่งคั่ง ยั่งยืนเป็นประเทศพัฒนาแล้ว ด้วยการพัฒนาตามหลักปรัชญาของเศรษฐกิจพอเพียง” หรือคติพจน์ประจำชาติ “มั่นคง มั่งคั่ง ยั่งยืน” เพื่อให้ประเทศมีขีดความสามารถในการแข่งขัน มีรายได้สูงอยู่ในกลุ่มประเทศพัฒนาแล้ว คนไทยมีความสุข อยู่ดี กินดี สังคมมีความมั่นคงเสมอภาคและเป็นธรรม ซึ่งยุทธศาสตร์ชาติที่จะใช้เป็นกรอบแนวทางการพัฒนาในระยะ ๒๐ ปีต่อจากนี้ไป จะประกอบด้วย ๖ ยุทธศาสตร์ ได้แก่ (๑) ยุทธศาสตร์ด้านความมั่นคง (๒) ยุทธศาสตร์ด้านการสร้างความสามารถในการแข่งขัน (๓) ยุทธศาสตร์การพัฒนาและเสริมสร้างศักยภาพคน (๔) ยุทธศาสตร์ด้านการสร้างโอกาสความเสมอภาคและเท่าเทียมกันทางสังคม (๕) ยุทธศาสตร์ด้านการสร้างการเติบโตบนคุณภาพชีวิตที่เป็นมิตรกับสิ่งแวดล้อม และ (๖) ยุทธศาสตร์ด้านการปรับสมดุลและพัฒนาระบบการบริหารจัดการภาครัฐ โดยมีสาระสำคัญของแต่ละยุทธศาสตร์ สรุปได้ ดังนี้

**๒.๓.๑ ยุทธศาสตร์ด้านความมั่นคง** มีเป้าหมายทั้งในการสร้างเสถียรภาพภายในประเทศและช่วยลดและป้องกันภัยคุกคามจากภายนอก รวมทั้งสร้างความเชื่อมั่นในกลุ่มประเทศอาเซียนและประชาคมโลกที่มีต่อประเทศไทย กรอบแนวทางที่ต้องให้ความสำคัญ อาทิ

(๑) การเสริมสร้างความมั่นคงของสถาบันหลักและการปกครองระบอบประชาธิปไตยอันมีพระมหากษัตริย์ทรงเป็นประมุข

(๒) การปฏิรูปกลไกการบริหารประเทศและพัฒนาความมั่นคงทางการเมือง ขจัดคอร์รัปชัน สร้างความเชื่อมั่นในกระบวนการยุติธรรม

(๓) การรักษาความมั่นคงภายในและความสงบเรียบร้อยภายใน ตลอดจนการบริหารจัดการความมั่นคงชายแดนและชายฝั่งทะเล

(๔) การพัฒนาระบบ กลไก มาตรการและความร่วมมือระหว่างประเทศทุกระดับ และรักษาคุณภาพความสัมพันธ์กับประเทศมหาอำนาจ เพื่อป้องกันและแก้ไขปัญหาคความมั่นคงรูปแบบใหม่

(๕) การพัฒนาเสริมสร้างศักยภาพการผนึกกำลังป้องกันประเทศ การรักษาความสงบเรียบร้อยภายในประเทศสร้างความร่วมมือกับประเทศเพื่อนบ้านและมิตรประเทศ

(๖) การพัฒนาระบบการเตรียมพร้อมแห่งชาติและระบบบริหารจัดการภัยพิบัติ รักษาความมั่นคงของฐานทรัพยากรธรรมชาติ สิ่งแวดล้อม

(๗) การปรับกระบวนการทำงานของกลไกที่เกี่ยวข้องจากแนวตั้งสู่แนวนานมากขึ้น

**๒.๓.๒ ยุทธศาสตร์ด้านการสร้างความสามารถในการแข่งขัน** เพื่อให้ประเทศไทยสามารถพัฒนาไปสู่การเป็นประเทศพัฒนาแล้ว ซึ่งจำเป็นต้องยกระดับผลิตภาพการผลิตและการใช้นวัตกรรมในการเพิ่มความสามารถในการแข่งขันและการพัฒนาอย่างยั่งยืนทั้งในสาขาอุตสาหกรรม เกษตรและบริการ การสร้างความมั่นคงและปลอดภัยด้านอาหาร การเพิ่มขีดความสามารถทางการค้าและการเป็นผู้ประกอบการ รวมทั้งพัฒนาฐานเศรษฐกิจแห่งอนาคต ทั้งนี้ภายใต้กรอบการปฏิรูปและพัฒนาปัจจัยเชิงยุทธศาสตร์ทุกด้าน อันได้แก่โครงสร้างพื้นฐานและระบบโลจิสติกส์ วิทยาศาสตร์ เทคโนโลยีและนวัตกรรม การพัฒนาทุนมนุษย์ และการบริหารจัดการทั้งในภาครัฐและภาคธุรกิจเอกชน กรอบแนวทางที่ต้องให้ความสำคัญ อาทิ

(๑) การพัฒนาสมรรถนะทางเศรษฐกิจ ได้แก่การรักษาเสถียรภาพเศรษฐกิจและสร้างความเชื่อมั่น การส่งเสริมการค้าและการลงทุนที่อยู่บนการแข่งขันที่เป็นธรรมและรับผิดชอบต่อสังคม ตลอดจนการพัฒนาประเทศสู่ความเป็นชาติการค้าเพื่อให้ได้ประโยชน์จากห่วงโซ่มูลค่าในภูมิภาค และเป็นการยกระดับไปสู่ส่วนบนของห่วงโซ่มูลค่ามากขึ้น

(๒) การพัฒนาภาคการผลิตและบริการ บนฐานของการพัฒนานวัตกรรมและมีความเป็นมิตรต่อสิ่งแวดล้อม โดยมีการใช้ดิจิทัลและการค้าที่เข้มข้นเพื่อสร้างมูลค่าเพิ่มและขยายกิจกรรมการผลิตและบริการ โดยมุ่งสู่ความเป็นเลิศในระดับโลกและในระดับภูมิภาคในอุตสาหกรรมหลายสาขา และในภาคบริการที่หลากหลายตามรูปแบบการดำเนินชีวิตและการดำเนินธุรกิจที่เปลี่ยนไป รวมทั้งเป็นแหล่งอาหารคุณภาพ สะอาด และปลอดภัยของโลก

- ภาคเกษตร โดยเสริมสร้างฐานการผลิตให้เข้มแข็งและยั่งยืน เพิ่มขีดความสามารถในการแข่งขันของภาคเกษตรส่งเสริมเกษตรกรรายย่อยให้ปรับไปสู่การทำเกษตรยั่งยืนที่เป็นมิตรกับสิ่งแวดล้อม และรวมกลุ่มเกษตรกรในการพัฒนาอาชีพที่เข้มแข็ง และการพัฒนาสินค้าเกษตรที่มีศักยภาพและอาหารคุณภาพ สะอาด และปลอดภัย

- ภาคอุตสาหกรรม โดยพัฒนาอุตสาหกรรมศักยภาพ ยกกระดับการพัฒนาอุตสาหกรรมปัจจุบันที่มีศักยภาพสูง และพัฒนาอุตสาหกรรมอนาคตที่มีศักยภาพ โดยการใช้ดิจิทัลและการค้ามาเพิ่มมูลค่าและยกระดับห่วงโซ่มูลค่าในระดับสูงขึ้น

- ภาคบริการ โดยขยายฐานการบริการให้มีความหลากหลาย มีความเป็นเลิศและเป็นมิตรต่อสิ่งแวดล้อม โดยการยกระดับบริการที่เป็นฐานรายได้เดิม เช่น การท่องเที่ยว และพัฒนาให้ประเทศไทยเป็นศูนย์กลางการให้บริการสุขภาพ ธุรกิจบริการด้านการเงินและธุรกิจบริการที่มีศักยภาพอื่นๆ เป็นต้น

(๓) การพัฒนาผู้ประกอบการและเศรษฐกิจชุมชน พัฒนาทักษะผู้ประกอบการ ยกระดับผลิตภาพแรงงานและพัฒนาวิสาหกิจขนาดกลางและขนาดย่อม (SMEs) ผู้สากล และพัฒนาวิสาหกิจชุมชนและสถาบันเกษตรกร

(๔) การพัฒนาพื้นที่เศรษฐกิจพิเศษและเมืองพัฒนาเขตเศรษฐกิจพิเศษชายแดน และพัฒนาระบบเมืองศูนย์กลางความเจริญ จัดระบบผังเมืองที่มีประสิทธิภาพและมีส่วนร่วม มีการจัดการสิ่งแวดล้อมเมือง และโครงสร้างพื้นฐานทางสังคมและเศรษฐกิจที่สอดคล้องกับศักยภาพ

(๕) การลงทุนพัฒนาโครงสร้างพื้นฐาน ในด้านการขนส่ง ด้านพลังงาน ระบบเทคโนโลยีสารสนเทศและการสื่อสารและการวิจัยและพัฒนา

(๖) การเชื่อมโยงกับภูมิภาคและเศรษฐกิจโลกสร้างความเป็นหุ้นส่วนการพัฒนา กับนานาชาติ ส่งเสริมความร่วมมือกับนานาชาติในการสร้างความมั่นคงด้านต่างๆ เพิ่มบทบาทของไทยในองค์กรระหว่างประเทศ รวมถึงสร้างองค์ความรู้ด้านการต่างประเทศ

**๒.๓.๓ ยุทธศาสตร์การพัฒนาและเสริมสร้างศักยภาพคน เพื่อพัฒนาคนและสังคมไทยให้เป็นรากฐานที่แข็งแกร่งของประเทศมีความพร้อมทางกาย ใจ สติปัญญา มีความเป็นสากล มีทักษะการคิดวิเคราะห์อย่างมีเหตุผล มีระเบียบวินัย เคารพกฎหมาย มีคุณธรรมจริยธรรม รู้คุณค่าความเป็นไทย มีครอบครัวที่มั่นคง กรอบแนวทางที่ต้องให้ความสำคัญ อาทิ**

(๑) การพัฒนาศักยภาพคนตลอดช่วงชีวิตให้สนับสนุนการเจริญเติบโตของประเทศ

(๒) การยกระดับคุณภาพการศึกษาและการเรียนรู้ให้มีคุณภาพ เท่าเทียม และทั่วถึง

(๓) การปลูกฝังระเบียบวินัย คุณธรรม จริยธรรมค่านิยมที่พึงประสงค์

(๔) การสร้างเสริมให้คนมีสุขภาพที่ดี

(๕) การสร้างความอยู่ดีมีสุขของครอบครัวไทยเสริมสร้างบทบาทของสถาบันครอบครัว ในการบ่มเพาะจิตใจให้เข้มแข็ง

**๒.๓.๔ ยุทธศาสตร์ด้านการสร้างโอกาสความเสมอภาคและเท่าเทียมกันทางสังคม เพื่อเร่งกระจายโอกาสการพัฒนาและสร้างความมั่นคงให้ทั่วถึง ลดความเหลื่อมล้ำไปสู่สังคมที่เสมอภาคและเป็นธรรม กรอบแนวทางที่ต้องให้ความสำคัญ อาทิ**

(๑) การสร้างความมั่นคงและการลดความเหลื่อมล้ำทางด้านเศรษฐกิจและสังคม

(๒) การพัฒนาระบบบริการและระบบบริหารจัดการสุขภาพ

(๓) การสร้างสภาพแวดล้อมและนวัตกรรมที่เอื้อต่อการดำรงชีวิตในสังคมสูงวัย

(๔) การสร้างความเข้มแข็งของสถาบันทางสังคมทุนทางวัฒนธรรมและความเข้มแข็งของชุมชน

(๕) การพัฒนาการสื่อสารมวลชนให้เป็นกลไกในการสนับสนุนการพัฒนา

**๒.๓.๕ ยุทธศาสตร์ด้านการสร้างการเติบโตบนคุณภาพชีวิตที่เป็นมิตรต่อสิ่งแวดล้อม เพื่อเร่งอนุรักษ์ฟื้นฟูและสร้างความมั่นคงของฐานทรัพยากรธรรมชาติ และมีความมั่นคงด้านน้ำ รวมทั้งมีความสามารถในการป้องกันผลกระทบและปรับตัวต่อการเปลี่ยนแปลงสภาพภูมิอากาศและภัยพิบัติธรรมชาติ และพัฒนาไปสู่การเป็นสังคมสีเขียว กรอบแนวทางที่ต้องให้ความสำคัญ อาทิ**

(๑) การจัดระบบอนุรักษ์ ฟื้นฟูและป้องกันการทำลายทรัพยากรธรรมชาติ

(๒) การวางระบบบริหารจัดการน้ำให้มีประสิทธิภาพทั้ง ๒๕ ลุ่มน้ำ เน้นการปรับระบบการบริหารจัดการอุทกภัยอย่างบูรณาการ

(๓) การพัฒนาและใช้พลังงานที่เป็นมิตรกับสิ่งแวดล้อม

(๔) การพัฒนาเมืองอุตสาหกรรมเชิงนิเวศและเมืองที่เป็นมิตรกับสิ่งแวดล้อม

(๕) การร่วมลดปัญหาโลกร้อนและปรับตัวให้พร้อมกับการเปลี่ยนแปลงสภาพภูมิอากาศ

(๖) การใช้เครื่องมือทางเศรษฐศาสตร์และนโยบายการคลังเพื่อสิ่งแวดล้อม

**๒.๓.๖ ยุทธศาสตร์ด้านการปรับสมดุลและพัฒนาระบบ** การบริหารจัดการภาครัฐ เพื่อให้หน่วยงานภาครัฐมีขนาดที่เหมาะสมกับบทบาทภารกิจ มีสมรรถนะสูง มีประสิทธิภาพและประสิทธิผลกระจายบทบาทภารกิจไปสู่ท้องถิ่นอย่างเหมาะสม มีธรรมาภิบาลกรอบแนวทางที่ต้องให้ความสำคัญ อาทิ

(๑) การปรับปรุงโครงสร้าง บทบาท ภารกิจของหน่วยงานภาครัฐ ให้มีขนาดที่เหมาะสม

(๒) การวางระบบบริหารราชการแบบบูรณาการ

(๓) การพัฒนาระบบบริหารจัดการกำลังคนและพัฒนาบุคลากรภาครัฐ

(๔) การต่อต้านการทุจริตและประพฤติมิชอบ

(๕) การปรับปรุงกฎหมายและระเบียบต่างๆให้ทันสมัย เป็นธรรมและเป็นสากล

(๖) การพัฒนาระบบการให้บริการประชาชนของหน่วยงานภาครัฐ

(๗) การปรับปรุงการบริหารจัดการรายได้และรายจ่ายของภาครัฐ

## **๒.๔ กลไกการขับเคลื่อนกระบวนการพัฒนา**

ยุทธศาสตร์ชาติจะเป็นแผนแม่บทหลักในการพัฒนาประเทศเพื่อให้ส่วนราชการและหน่วยงานต่างๆ ใช้เป็นแนวทางในการจัดทำแผนยุทธศาสตร์การพัฒนาประเทศในด้านต่างๆ อาทิ แผนพัฒนาเศรษฐกิจและสังคมแห่งชาติ แผนเฉพาะด้านต่างๆ เช่น ด้านความมั่นคง เศรษฐกิจ การศึกษา ศิลปวัฒนธรรม ฯลฯ แผนปฏิบัติการในระดับกระทรวงและในระดับพื้นที่ ให้มีความสอดคล้องกันตามห้วงเวลาจากนี้ยุทธศาสตร์ชาติจะใช้เป็นกรอบในการจัดสรรงบประมาณและทรัพยากรอื่นๆ ของประเทศ เพื่อขับเคลื่อนการพัฒนาอย่างมีเอกภาพให้บรรลุเป้าหมาย โดยจะต้องอาศัยการประสานความร่วมมือจากหลายภาคส่วน ภายใต้ระบบประชาธิปไตย คือ ความร่วมมือของภาครัฐภาคเอกชน ภาคประชาชนและประชาสังคม ทั้งนี้ รัฐธรรมนูญแห่งราชอาณาจักรไทยจะได้มีการกำหนดเกี่ยวกับบทบาทของยุทธศาสตร์ชาติและแนวทางในการนำยุทธศาสตร์ชาติไปสู่การปฏิบัติ เพื่อที่ส่วนราชการและหน่วยงานต่างๆ จะสามารถขับเคลื่อนการพัฒนาได้อย่างต่อเนื่องและบูรณาการ

### **๒.๕ ปัจจัยความสำเร็จของยุทธศาสตร์ชาติ**

**๒.๕.๑** **สาระของยุทธศาสตร์ชาติ** กำหนดวิสัยทัศน์ระยะยาวที่ชัดเจน มีการกำหนดเป้าหมายและภาพในอนาคตของประเทศที่ชัดเจนและเป็นที่ยอมรับ และยอมรับเป็นเจ้าของร่วมกันสามารถถ่ายทอดเป้าหมายของยุทธศาสตร์ชาติ สู่เป้าหมายเฉพาะด้านต่างๆ ตามระยะเวลาเป็นช่วงๆ ของหน่วยงานปฏิบัติได้ และมีการกำหนดตัวชี้วัดที่สามารถวัดผลสัมฤทธิ์ได้

**๒.๕.๒** **ระบบและกฎหมาย** มีกฎหมายรองรับ มีกลไกเชื่อมโยงกับแผนพัฒนาเศรษฐกิจและสังคมแห่งชาติและแผนในระดับต่างๆ เพื่อให้ส่วนราชการนำยุทธศาสตร์ชาติไปปฏิบัติ รวมทั้งกรอบกฎหมายด้านการจัดสรรงบประมาณ ให้สามารถระดมทรัพยากรเพื่อผลักดันขับเคลื่อนการดำเนินการตามยุทธศาสตร์ชาติอย่างมีบูรณาการ และกรอบกฎหมายที่จะกำหนดให้การดำเนินการตามยุทธศาสตร์ชาติมีความต่อเนื่อง รวมทั้งมีระบบการติดตามและประเมินผลอย่างเป็นระบบในทุกๆระดับ

๒.๕.๓ กลไกสู่การปฏิบัติ มีกลไกที่สอดคล้อง/สอดคล้องตั้งแต่ระดับการจัดทหายุทธศาสตร์ การนำไปสู่การปฏิบัติ และการติดตามประเมินผล รวมทั้งมีกลไกในการกำกับดูแล บริหารจัดการและการ ขับเคลื่อนยุทธศาสตร์ชาติสู่การปฏิบัติอย่างมีประสิทธิภาพและหน่วยงานปฏิบัติจะต้องมีความเข้าใจ สามารถ กำหนดแผนงานโครงการให้สอดคล้องกับเป้าหมายที่กำหนดไว้ในยุทธศาสตร์ชาติ

### ๑.๒ แผนพัฒนาเศรษฐกิจและสังคมแห่งชาติ ฉบับที่ ๑๒

การจัดทำแผนพัฒนาสี่ปีของเทศบาลมีความสัมพันธ์และสอดคล้องกับแผนยุทธศาสตร์พัฒนาของ องค์การปกครองส่วนท้องถิ่น โดยแผนยุทธศาสตร์การพัฒนาจะต้องสอดคล้องกับแผนพัฒนาเศรษฐกิจและสังคม แห่งชาติ แต่ทั้งนี้ แผนพัฒนาเศรษฐกิจและสังคมแห่งชาติ ฉบับที่ ๑๑ (พ.ศ. ๒๕๕๕ - ๒๕๕๙) ได้สิ้นสุดลงและ การจัดทำแผนพัฒนาเศรษฐกิจและสังคมแห่งชาติ ฉบับที่ ๑๒ อยู่ระหว่างการเสนอร่างแผนซึ่งได้กำหนด ยุทธศาสตร์เอาไว้แล้ว ล้ว

ดังนั้น เพื่อให้การจัดทำแผนพัฒนาสี่ปี (พ.ศ. ๒๕๖๑ - ๒๕๖๔) ของเทศบาลตำบลวังใหม่ มีความสอดคล้องกับทิศทางแผนพัฒนาเศรษฐกิจและสังคมแห่งชาติ ฉบับที่ ๑๒ เทศบาล จึงได้จัดทำแผนที่ สอดคล้องกับแผนพัฒนาเศรษฐกิจและสังคมแห่งชาติ ฉบับที่ ๑๒ ซึ่งมีทั้งหมด ๑๐ ยุทธศาสตร์ ดังนี้

ยุทธศาสตร์ที่ ๑ การเสริมสร้างและพัฒนาศักยภาพทุนมนุษย์

ยุทธศาสตร์ที่ ๒ การสร้างความเป็นธรรมลดความเหลื่อมล้ำในสังคม

ยุทธศาสตร์ที่ ๓ การสร้างความเข้มแข็งทางเศรษฐกิจและแข่งขันได้อย่างยั่งยืน

ยุทธศาสตร์ที่ ๔ การเติบโตที่เป็นมิตรกับสิ่งแวดล้อมเพื่อการพัฒนาอย่างยั่งยืน

ยุทธศาสตร์ที่ ๕ การเสริมสร้างความมั่นคงแห่งชาติเพื่อการพัฒนาประเทศสู่ความมั่งคั่ง

และยั่งยืน

ยุทธศาสตร์ที่ ๖ การบริหารจัดการในภาครัฐ การป้องกันการทุจริตประพฤตมิชอบและ ธรรมาภิบาลในสังคมไทย

ยุทธศาสตร์ที่ ๗ การพัฒนาโครงสร้างพื้นฐานและระบบโลจิสติกส์

ยุทธศาสตร์ที่ ๘ การพัฒนาวิทยาศาสตร์ เทคโนโลยี วิจัย และนวัตกรรม

ยุทธศาสตร์ที่ ๙ การพัฒนาภาค เมือง และพื้นที่เศรษฐกิจ

ยุทธศาสตร์ที่ ๑๐ ความร่วมมือระหว่างประเทศเพื่อการพัฒนา

### ๑. กรอบแนวคิดและหลักการ

ในช่วงของแผนพัฒนาเศรษฐกิจและสังคมแห่งชาติฉบับที่ ๑๒ (พ.ศ. ๒๕๖๐ - ๒๕๖๔) ประเทศไทยจะ ยังคงประสบภาวะแวดล้อมและบริบทของการเปลี่ยนแปลงต่างๆ ที่อาจก่อให้เกิดความเสี่ยงทั้งจากภายในและ ภายนอกประเทศ อาทิ กระแสการเปิดเศรษฐกิจเสรี ความท้าทายของเทคโนโลยีใหม่ๆ การเข้าสู่สังคมผู้สูงอายุ การเกิดภัยธรรมชาติที่รุนแรง ประกอบกับสภาวะการณ์ด้านต่างๆ ทั้งเศรษฐกิจ สังคม ทรัพยากรธรรมชาติและ สิ่งแวดล้อมของประเทศในปัจจุบันที่ยังคงประสบปัญหาในหลายด้าน เช่น ปัญหาผลิตภาพการผลิตความสามารถ ในการแข่งขัน คุณภาพการศึกษา ความเหลื่อมล้ำทางสังคม เป็นต้น ทำให้การพัฒนาในช่วงแผนพัฒนาฯ ฉบับที่ ๑๒ จึงจำเป็นต้องยึดกรอบแนวคิดและหลักการในการวางแผนที่สำคัญ ดังนี้

(๑) การน้อมนำและประยุกต์ใช้หลักปรัชญาของเศรษฐกิจพอเพียง



ส่วนที่ ๓

การนำแผนพัฒนาท้องถิ่นไปสู่การปฏิบัติ

๑. ยุทธศาสตร์การพัฒนาและแผนงาน

ที่	ยุทธศาสตร์	ด้าน	แผนงาน	หน่วยงาน รับผิดชอบ หลัก	หน่วยงาน สนับสนุน
๑	การพัฒนาโครงสร้างพื้นฐาน	- แนวทางการคมนาคม	แผนงานอุตสาหกรรม	กองช่าง	เทศบาล
		และการขนส่ง	การโยธา		
		- แนวทางการสาธารณสุข	แผนงานเคหะและชุมชน	กองช่าง	
		และสาธารณสุขการ	แผนงานบริหารทั่วไป		
		- แนวทางการผังเมือง			
	และกาควบคุมอาคาร				
๒	การส่งเสริมคุณภาพชีวิต	- แนวทางการส่งเสริม	แผนงานสร้างความ	สำนักปลัด	
		อาชีพ	เข้มแข็งของชุมชน		
		- แนวทางสวัสดิการสังคม	แผนงานสังคมสงเคราะห์	สำนักปลัด	
		- แนวทางการศึกษา	แผนงานการศึกษา		
		- แนวทางสาธารณสุข	แผนงานสาธารณสุข		
		- การดำเนินการอื่น ๆ	แผนงานงบกลาง		
๓	กาจัดระเบียบชุมชนและการ รักษาความสงบเรียบร้อย	- แนวทางการส่งเสริม	แผนงานสร้างรักษาความ	สำนักปลัด	
		ประชาธิปไตย	สงบเรียบร้อยภายใน		
		- แนวทางการรักษาความ			
		สงบเรียบร้อย			
		- แนวทางป้องกันและ			
		บรรเทาสาธารณภัย			
		- แนวทางรักษาความสงบ			
		เรียบร้อย			
- แนวทางป้องกันและแก้					
ไขปัญหาอาเสพติด					
๔	การพัฒนาการวางแผนงานการ ส่งเสริมการลงทุนพาณิชย์กรรม และการท่องเที่ยว	- แนวทางการส่งเสริม	แผนงานการศาสนา	สำนักปลัด	
		การลงทุน	วัฒนธรรมและ		
		- แนวทางการส่งเสริม	นันทนาการ		
		การเกษตร			
		- แนวทางการพาณิชย์กรรม			
- แนวทางด้านการท่องเที่ยว					

ที่	ยุทธศาสตร์	ด้าน	แผนงาน	หน่วยงาน รับผิดชอบ หลัก	หน่วยงาน สนับสนุน
๕	การบริหารจัดการและการ อนุรักษ์ทรัพยากรธรรมชาติ และสิ่งแวดล้อม	- แนวทางการอนุรักษ์	แผนงานสร้างความ	สำนักปลัด	เทศบาล
		ทรัพยากรธรรมชาติ	เข้มแข็งของชุมชน		
๖	การส่งเสริมศิลปะ วัฒนธรรม จารีต ประเพณี และภูมิปัญญา ท้องถิ่น	- แนวทางการส่งเสริมการ	แผนงานการศาสนา	สำนักปลัด	
		สืบทอดภูมิปัญญาท้องถิ่น	วัฒนธรรมและ		
		- แนวทางการอนุรักษ์ขนบ	นันทนาการ		
		ธรรมเนียม จารีตประเพณี			
	- แนวทางการอนุรักษ์ ทำนุ				
	บำรุง รักษาโบราณสถาน				
	โบราณวัตถุในพื้นที่				
๗	ยุทธศาสตร์การบริหารจัดการ	- แนวทางการป้องกัน และ	แผนงานสร้างความ	สำนักปลัด	
		การปราบปรามการทุจริต	เข้มแข็งของชุมชน		
		ประพฤติมิชอบในภาครัฐ			
		อย่างจริงจัง			
		- แนวทางการส่งเสริมการมี			
	ส่วนร่วม				
รวม	๗ ยุทธศาสตร์	๒๓ ด้าน	๑๔ แผนงาน	๓ สำนัก /กอง	

**บัญชีสรุปโครงการพัฒนา  
แผนพัฒนาท้องถิ่น (พ.ศ.๒๕๖๑-๒๕๖๕)  
เทศบาลตำบลวังใหม่ อำเภอเมือง จังหวัดชุมพร**

ยุทธศาสตร์	ปี ๒๕๖๑			ปี ๒๕๖๒			ปี ๒๕๖๓			ปี ๒๕๖๔			ปี ๒๕๖๕			รวม ๕ ปี	
	จำนวนโครงการ	งบประมาณ (บาท)	จำนวนโครงการ	งบประมาณ (บาท)	จำนวนโครงการ	งบประมาณ (บาท)	จำนวนโครงการ	งบประมาณ (บาท)	จำนวนโครงการ	งบประมาณ (บาท)	จำนวนโครงการ	งบประมาณ (บาท)	จำนวนโครงการ	งบประมาณ (บาท)	จำนวนโครงการ	งบประมาณ (บาท)	รวม ๕ ปี
	โครงการ	โครงการ	โครงการ	โครงการ	โครงการ	โครงการ	โครงการ	โครงการ	โครงการ	โครงการ	โครงการ	โครงการ	โครงการ	โครงการ	โครงการ	โครงการ	โครงการ
<b>๑. ยุทธศาสตร์ด้านโครงสร้างพื้นฐาน</b>																	
๑.๑ แผนงานอุตสาหกรรมโยธา	๘	๔,๔๕๐,๐๐๐	๑๓	๙,๔๐๕,๙๑๐	๑๒	๑๐,๗๐๐,๐๐๐	๑๖	๒๗,๕๐๔,๐๐๐	๒๕	๔๔,๓๔๕,๑๕๐	๒๕	๔๔,๓๔๕,๑๕๐	๒๕	๔๔,๓๔๕,๑๕๐	๒๕	๔๔,๓๔๕,๑๕๐	๑๒๕
๑.๒ แผนงานเคหะและชุมชน	๔	๑,๖๐๐,๒๐๐	๑๕	๔,๒๐๒,๙๐๐	๓๒	๑๔,๘๑๕,๐๐๐	๑๒	๕,๕๗๐,๐๐๐	๑๒	๕,๕๗๐,๐๐๐	๑๓	๑๓,๙๐๐,๐๐๐	๑๒	๑๓,๙๐๐,๐๐๐	๑๒	๑๓,๙๐๐,๐๐๐	๖๖
๑.๒.๑ แนวทางการสร้างเมืองและสาธารณูปโภค	-	-	๔	๑๑,๐๕๓,๐๐๐	๕	๙,๕๐๐,๐๐๐	-	-	-	-	-	-	-	-	-	-	๙
๑.๒.๒ แนวทางการผังเมืองและการควบคุมอาคาร	๒	๒๓๐,๐๐๐	๑	๓๐,๐๐๐	๕	๔๑๐,๐๐๐	๖	๙๑๐,๐๐๐	๖	๙๑๐,๐๐๐	๓	๑๑๐,๐๐๐	๓	๑๑๐,๐๐๐	๓	๑๑๐,๐๐๐	๑๗
๑.๓ แผนงานบริหารงานทั่วไป	๑๔	๖,๒๘๐,๒๐๐	๓๓	๒๔,๖๙๑,๘๑๐	๕๔	๓๕,๔๒๕,๐๐๐	๓๔	๓๓,๙๘๘,๐๐๐	๓๔	๓๓,๙๘๘,๐๐๐	๓๔	๓๓,๙๘๘,๐๐๐	๔๑	๕๘,๓๕๕,๑๕๐	๑๗๖	๑๕๘,๗๓๖,๑๖๐	๑๕๘
<b>รวม</b>																	
<b>๒. ยุทธศาสตร์ด้านการส่งเสริมคุณภาพชีวิต</b>																	
๒.๑ แผนงานสร้างความเข้มแข็งของชุมชน	-	-	-	-	๓	๖๐,๐๐๐	๓	๖๐,๐๐๐	๓	๖๐,๐๐๐	๓	๖๐,๐๐๐	๓	๖๐,๐๐๐	๓	๖๐,๐๐๐	๑๕
๒.๒ แผนงานส่งเสริมสตรี	๑๒	๑๕๐,๐๐๐	๑๔	๗๕๐,๐๐๐	๑๔	๗๕๐,๐๐๐	๑๔	๗๕๐,๐๐๐	๑๔	๗๕๐,๐๐๐	๑๔	๗๕๐,๐๐๐	๑๔	๗๕๐,๐๐๐	๑๔	๗๕๐,๐๐๐	๖๘
๒.๓ แผนงานการศึกษา	๑๙	๒,๐๕๘,๐๐๐	๑๖	๑,๗๕๑,๖๐๐	๑๗	๑,๖๒๑,๖๐๐	๑๘	๑,๖๒๗,๖๐๐	๑๘	๑,๖๒๗,๖๐๐	๑๘	๑,๖๒๗,๖๐๐	๑๗	๑,๖๒๗,๖๐๐	๑๗	๑,๖๒๗,๖๐๐	๘๗
๒.๔ แผนงานสาธารณสุข	๓๑	๘๑๐,๐๐๐	๒๒	๘๑๐,๐๐๐	๒๕	๑,๐๙๕,๐๐๐	๒๕	๑,๐๙๕,๐๐๐	๒๕	๑,๐๙๕,๐๐๐	๒๕	๑,๐๙๕,๐๐๐	๒๕	๑,๐๙๕,๐๐๐	๒๕	๑,๐๙๕,๐๐๐	๑๒๖
๒.๕ แผนงานการศึกษา วัฒนธรรม และนันทนาการ	๘	๒๑,๔๕๐,๐๐๐	๕	๑,๔๕๐,๐๐๐	๖	๑,๔๕๐,๐๐๐	๖	๑,๔๕๐,๐๐๐	๖	๑,๔๕๐,๐๐๐	๖	๑,๔๕๐,๐๐๐	๖	๑,๔๕๐,๐๐๐	๖	๑,๔๕๐,๐๐๐	๓๓
<b>รวม</b>	๗๐	๒๔,๔๖๘,๐๐๐	๕๗	๔,๖๖๑,๖๐๐	๖๕	๔,๙๓๖,๖๐๐	๖๖	๔,๙๓๖,๖๐๐	๖๖	๔,๙๓๖,๖๐๐	๖๖	๔,๙๓๖,๖๐๐	๖๗	๒๕,๐๐๖,๖๐๐	๖๗	๒๕,๐๐๖,๖๐๐	๒๖๕

ยุทธศาสตร์	ปี ๒๕๖๑		ปี ๒๕๖๒		ปี ๒๕๖๓		ปี ๒๕๖๔		ปี ๒๕๖๕		รวม ๕ ปี	
	จำนวนโครงการ	งบประมาณ (บาท)	จำนวนโครงการ	งบประมาณ (บาท)	จำนวนโครงการ	งบประมาณ (บาท)	จำนวนโครงการ	งบประมาณ (บาท)	จำนวนโครงการ	งบประมาณ (บาท)	จำนวนโครงการ	งบประมาณ (บาท)
	ก. ยุทธศาสตร์การจัดระเบียบชุมชน/สังคมและการรักษาความสงบเรียบร้อย											
ก.๑ แผนงานบริหารงานทั่วไป												
ก.๑.๑ แนวทางการส่งเสริมประชาธิปไตย ฯ	๕	๗๑๕,๐๐๐	๕	๕๑๕,๐๐๐	๕	๕๑๕,๐๐๐	๕	๕๑๕,๐๐๐	๕	๕๑๕,๐๐๐	๒๕	๒,๒๖๐,๐๐๐
ก.๒ แผนงานรักษาความสงบภายใน												
ก.๒.๑ แนวทางการป้องกันและบรรเทาสาธารณภัย ฯ	๙	๕๔๐,๐๐๐	๙	๘๕๐,๐๐๐	๑๒	๓,๔๔๐,๐๐๐	๗	๔๕๐,๐๐๐	๗	๔๕๐,๐๐๐	๔๔	๕,๗๓๐,๐๐๐
ก.๒.๒ แนวทางการป้องกันและแก้ไขปัญหา	๒	๒๐๐,๐๐๐	๒	๒๒๐,๐๐๐	๒	๒๕๐,๐๐๐	๒	๒๕๐,๐๐๐	๒	๒๕๐,๐๐๐	๑๐	๑,๑๗๐,๐๐๐
ก.๒.๒.๑ มาตราการในการป้องกันปัญหา ฯ												
รวม	๑๖	๑,๔๕๕,๐๐๐	๑๖	๑,๕๘๕,๐๐๐	๑๙	๔,๒๖๕,๐๐๐	๑๔	๑,๒๑๕,๐๐๐	๑๔	๑,๒๑๕,๐๐๐	๗๙	๙,๑๖๐,๐๐๐
ข. ยุทธศาสตร์ด้านการวางแผน การส่งเสริมการลงทุน พาณิชยกรรม และการท่องเที่ยว												
ข.๑ แผนงานศาสนาวัฒนธรรมและนันทนาการ												
ข.๑.๑ แนวทางการส่งเสริมการลงทุนสร้างแนวคิดเศรษฐกิจสร้างสรรค์ชุมชน เพิ่มมูลค่าผลิตภัณฑ์ ฯ	๓	๖๕๐,๐๐๐	๑	๑๐๐,๐๐๐	๑	๑๐๐,๐๐๐	๑	๑๐๐,๐๐๐	๑	๑๐๐,๐๐๐	๗	๑,๙๕๐,๐๐๐
ข.๑.๒ แนวทางการส่งเสริมการเกษตร ให้ความรู้ทางวิชาการจัดตั้งกลุ่มเกษตรกร จัดหน่วยผลิตสินค้าพันธุ์พืช และการบำรุงรักษาที่ดิน	๔	๒,๒๘๐,๐๐๐	๔	๒,๒๘๐,๐๐๐	๔	๒,๒๘๐,๐๐๐	๔	๒,๒๘๐,๐๐๐	๔	๒,๒๘๐,๐๐๐	๒๐	๑๑,๔๐๐,๐๐๐
รวม	๗	๒,๙๓๐,๐๐๐	๕	๒,๓๘๐,๐๐๐	๕	๒,๓๘๐,๐๐๐	๕	๒,๓๘๐,๐๐๐	๕	๒,๓๘๐,๐๐๐	๒๗	๑๓,๓๕๐,๐๐๐

ยุทธศาสตร์	ปี ๒๕๖๑		ปี ๒๕๖๒		ปี ๒๕๖๓		ปี ๒๕๖๔		ปี ๒๕๖๕		รวม ๕ ปี	
	จำนวนโครงการ	งบประมาณ (บาท)	จำนวนโครงการ	งบประมาณ (บาท)	จำนวนโครงการ	งบประมาณ (บาท)	จำนวนโครงการ	งบประมาณ (บาท)	จำนวนโครงการ	งบประมาณ (บาท)	จำนวนโครงการ	งบประมาณ (บาท)
	๕. ยุทธศาสตร์ด้านการบริหารจัดการและการอนุรักษ์ทรัพยากรธรรมชาติและสิ่งแวดล้อม											
๕.๑ แผนงานสร้างความเข้มแข็งของชุมชน												
๕.๑.๑ แนวทางการอนุรักษ์ทรัพยากรธรรมชาติคุ้มครองดูแลบำรุงรักษาป่าและน้ำแบบบูรณาการ	๑๑	๓,๙๙๐,๐๐๐	๙	๑,๔๙๐,๐๐๐	๑๑	๑,๘๔๐,๐๐๐	๘	๒,๒๔๐,๐๐๐	๘	๒,๒๔๐,๐๐๐	๔๗	๑๑,๘๐๐,๐๐๐
<b>รวม</b>	<b>๑๑</b>	<b>๓,๙๙๐,๐๐๐</b>	<b>๙</b>	<b>๑,๔๙๐,๐๐๐</b>	<b>๑๑</b>	<b>๑,๘๔๐,๐๐๐</b>	<b>๘</b>	<b>๒,๒๔๐,๐๐๐</b>	<b>๘</b>	<b>๒,๒๔๐,๐๐๐</b>	<b>๔๗</b>	<b>๑๑,๘๐๐,๐๐๐</b>
๖. ยุทธศาสตร์ด้านการส่งเสริมศิลปะ วัฒนธรรม จารีตประเพณี และภูมิปัญญาท้องถิ่น												
๖.๑ แผนงานการศึกษา วัฒนธรรม และนันทนาการ	๑๒	๖๗๐,๐๐๐	๑๑	๖๔๐,๐๐๐	๑๑	๖๔๐,๐๐๐	๑๒	๖๘๐,๐๐๐	๑๒	๖๘๐,๐๐๐	๕๕	๓,๓๑๐,๐๐๐
<b>รวม</b>	<b>๑๒</b>	<b>๖๗๐,๐๐๐</b>	<b>๑๑</b>	<b>๖๔๐,๐๐๐</b>	<b>๑๑</b>	<b>๖๔๐,๐๐๐</b>	<b>๑๒</b>	<b>๖๘๐,๐๐๐</b>	<b>๑๒</b>	<b>๖๘๐,๐๐๐</b>	<b>๕๕</b>	<b>๓,๓๑๐,๐๐๐</b>
๗. ยุทธศาสตร์ด้านการบริหารจัดการ												
๗.๑ แผนงานบริหารงานทั่วไป	๙	๒,๗๓๕,๐๐๐	๘	๒,๔๓๕,๐๐๐	๙	๒,๔๓๕,๐๐๐	๘	๒,๔๓๕,๐๐๐	๙	๒,๔๓๕,๐๐๐	๔๓	๑๒,๖๗๕,๐๐๐
๗.๒ แผนงานเฉพาะและชุมชน	๔	๘๕๗,๐๐๐	-	-	๓	๗๐๐,๐๐๐	๑	๑๒๐,๐๐๐	-	-	๘	๑,๖๗๗,๐๐๐
<b>รวม</b>	<b>๑๓</b>	<b>๓,๕๙๒,๐๐๐</b>	<b>๘</b>	<b>๒,๔๓๕,๐๐๐</b>	<b>๑๒</b>	<b>๓,๑๓๕,๐๐๐</b>	<b>๙</b>	<b>๒,๕๕๕,๐๐๐</b>	<b>๙</b>	<b>๒,๕๕๕,๐๐๐</b>	<b>๕๑</b>	<b>๑๔,๓๕๒,๐๐๐</b>
<b>รวมทั้งสิ้น</b>	<b>๕๙</b>	<b>๔๓,๓๘๕,๒๐๐</b>	<b>๑๓๙</b>	<b>๓๗,๘๘๓,๔๑๐</b>	<b>๑๓๗</b>	<b>๑๓,๒๒๖,๖๐๐</b>	<b>๑๔๘</b>	<b>๔๗,๙๘๖,๖๐๐</b>	<b>๑๕๖</b>	<b>๔๙,๓๑๑,๗๕๐</b>	<b>๗๖๓</b>	<b>๒๗๕,๗๐๓,๕๖๐</b>